



7º ANO/2021

AGOSTO - 2ª PARTE

ATENÇÃO ESTUDANTE:

- Entregue a apostila de AGOSTO (1ª e 2ª parte) para receber a apostila de SETEMBRO.
- Faça todas as atividades na apostila.
- Coloque nome e turma **NO INICIO DE TODAS AS MATÉRIAS**, pois a coordenação vai separar e entregar para os(as) professores(as) corrigirem.

ÍNDICE

PROJETO INSTITUCIONAL DE ANIVERSÁRIO DA EMGVL.....	03
ARTE.....	05
INGLÊS.....	09
EDUCAÇÃO FÍSICA.....	11
GEOGRAFIA.....	15
LÍNGUA PORTUGUESA.....	21
MATEMÁTICA.....	39
HISTÓRIA	49
CIÊNCIAS.....	56

Projeto Institucional de Aniversário da EMGVL



35 ANOS

Este ano nossa escola completa 35 anos!!!

Vivemos em um momento marcante na história da humanidade. Em momentos difíceis precisamos lembrar das pequenas vitórias, dos pequenos milagres que acontecem todos os dias. Nós, que fazemos parte da grande família da E. M. Gracy Vianna Lage, temos muito a comemorar. A comunidade está recebendo uma escola linda, totalmente transformada. Ela está mais colorida, com espaços variados que garantirão mais conforto para os estudos, adequada aos padrões de acessibilidade, ventilação e cuidado com o meio ambiente.

A escola passou por uma modernização dos seus equipamentos com ampliação da rede de conexões de acesso à internet e kit multimídia para as salas de aula, permitindo ampliação dos recursos para melhoria da aprendizagem.

Outro ponto importante é a ampliação da biblioteca. Ela está ficando simplesmente maravilhosa!!! Uma biblioteca totalmente personalizada, moderna e confortável para despertar o gosto pela leitura. Os espaços da biblioteca foram ambientados para atender às necessidades de cada idade do público da escola.

Não vemos a hora de ter todos vocês aqui na escola!!!

Durante este período de pandemia, recebemos muito apoio das famílias para mantermos os trabalhos da escola. Assim, nos sentimos à vontade para fazer um pedido. Para comemorar o aniversário da escola e registrar este momento histórico pedimos que nossos alunos e alunas, juntamente com suas famílias, escrevam uma carta expressando seus sentimentos, desafios, alegrias ou sua história em relação à escola. Esta carta pode ter como destinatária a própria escola, os alunos, os professores ou quem você quiser que esteja relacionado à escola.

Os textos farão parte de um livro digital e de um livro físico. Pedimos que escreva a carta na folha a seguir e entregue lá na escola! Contamos com vocês! Lembramos aqui as partes para escrever uma carta.



Partes da carta:

- 1- Local e data
- 2- Saudação
- 3- Corpo da carta
- 4- Despedida

Coloque seu nome, turma e entregue a folha da carta na portaria da escola.

Nome: _____ Turma: _____

PROJETO ANIVERSÁRIO DA ESCOLA - 35 ANOS - CARTA

ATIVIDADES DE ARTE

NOME: _____ TURMA: _____

Arte – 18/06/2021 - 7ºano - Professora: Patrícia Vilaça

LEITURA DE IMAGEM

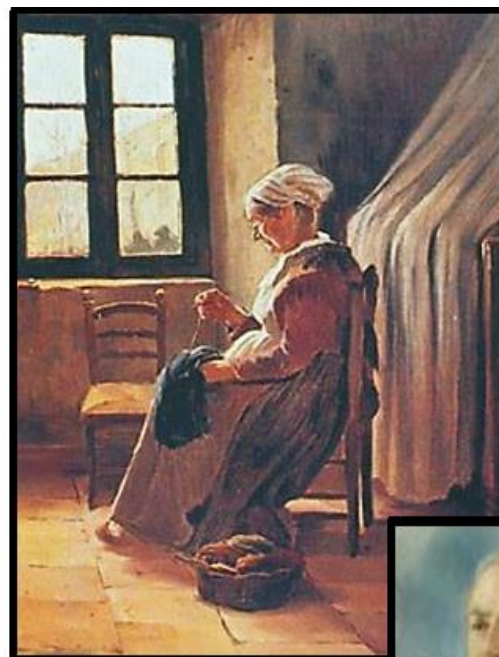
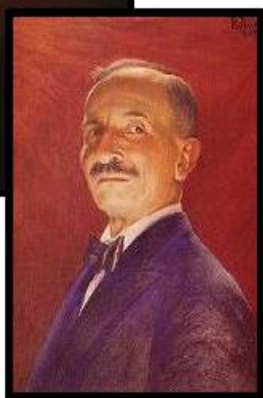
Análise formal da obra – Compreensão e contato com artistas brasileiros.

Para começar, observe atentamente cada uma das obras abaixo e escolha uma delas para responder.

PRIMEIRO: leia as informações do rodapé das obras (os créditos): título, autor, época, dimensão e técnica. O título quase sempre já é uma indicação do tema da obra, mas muitas obras simplesmente não têm título (lê-se “Sem Título”), justamente pra não influenciar sua interpretação, e aí é preciso pesquisar um pouco mais. **SEGUNDO:** analise o objetivo da execução da obra (sua função). Para isso, busque informações sobre o artista, sua época e características do seu trabalho. Em algumas obras é preciso decifrar códigos e significados de símbolos apresentados, e isso só é possível por meio de pesquisa

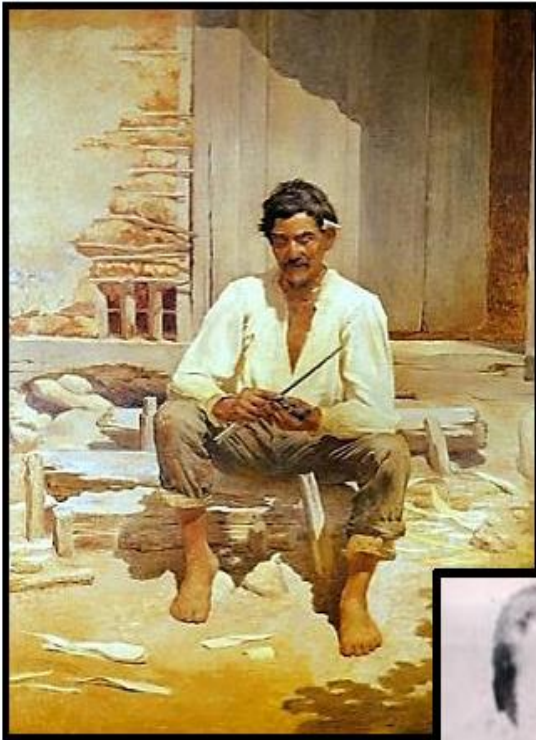


“Más Notícias”. Rodolfo Amoedo Albuquerque, 1985. Óleo sobre tela. 100 X 74 cm. Museu Nacional de Belas Artes, Rio de Janeiro.



“A Costura”. Oscar Pereira da Silva, Sem Data. Óleo sobre tela. 110 X 95 cm. Coleção Particular.





"Caipira picando fumo".
Almeida Júnior, 1893. Óleo
sobre tela. 80 X 60 cm.
Pinacoteca do estado de São
Paulo, São Paulo.



"Dia de verão". Georgina de
Albuquerque, 1926. Óleo
sobre tela. 140 X 90 cm.
Museu Nacional de Belas
Artes, Rio de Janeiro.



➤ Nome da obra que você escolheu: _____

Elabore uma resposta em forma de texto ou frase para cada pergunta abaixo, após sua análise da obra escolhida.

Análise Técnica

1) Esta imagem é um desenho, pintura, fotografia, gravura, escultura? Reprodução? Instalação? Que material o artista utilizou? Lápis de cor? Tintas? Quais? Aquarela, tinta a óleo, pigmento, guache? Como são as pinceladas? O suporte é papel, tela, madeira, cartão? De que forma o artista organizou a cena? Como é a composição? A obra é figurativa ou abstrata? Por quê? _____

2) Quais cores que mais aparecem? São cores quentes? Frias? Primárias? Neutras? Suaves? Há contrastes? São cores puras ou foram misturadas? Quais delas? Como se obtém determinada cor? Aparece o preto? Branco? Dourado? _____

3) Existem sombras? Onde? Claros e escuros? A passagem de uma cor para outra é feita com suavidade ou bruscamente? Como é a textura das figuras apresentadas? E as linhas, são finas ou grossas? A obra apresenta mais linhas retas ou curvas? Existem linhas retas? Em quais direções as linhas retas estão?

4) Há figuras geométricas na obra? Quais? Em que lugar elas aparecem? _____

5) Quais elementos estão em primeiro plano (mais a frente) e quais estão em segundo plano (na parte de trás)? _____

6) Como você vê o desenho distribuído no quadro? Está organizado ou desorganizado? Qual é a figura principal do quadro? Qual é o formato do quadro? Retangular? Quadrado? _____

Análise Interpretativa

7) Você vai falar da obra como a vê, sente e pensa sobre ela. Lembre-se de que a interpretação flui de pessoa para pessoa, portanto nesse momento, não existe certo ou errado, cada um é dono da sua visão e interpretação.

a) Quais sensações lhe despertam essa obra? (paz, saudade, repulsa, medo, tranquilidade, tristeza). _____

b) Quem seria essa pessoa? Um jovem, um idoso, um adolescente? Que idade teria? Qual a sua profissão? É casado? Viúvo? Tem filhos? _____

c) Onde ele está? Na cidade, na fazenda? Apartamento? Está em sua casa? Como é a sua casa? Mora com quem? _____

d) É uma pessoa alegre, triste, angustiada, preocupada? Por quê? _____

e) É uma pessoa rica, pobre? Por quê? O que ela faz aí? _____

f) Antes de chegar nesse lugar, onde estava, o que fazia? Ao sair daí, para onde irá, o que vai fazer?

g) Qual o horário do dia? Qual clima faz? Faz frio, neblina, calor, chove? _____

h) Qual som você associa a essa imagem? Barulho de carros, ambulância, motos, pássaros, vento, ondas, pessoas conversando, cadeiras sendo arrastadas, talheres, músicas? Qual música? _____

i) Imagine que a obra se amplia em vários sentidos: para cima, à direita, à esquerda e abaixo. O que haveria nas laterais? Mais pessoas? A continuação de uma sala? Como seriam os móveis? Antigos, modernos? O que há sobre os móveis? _____

j) Há janelas nessa sala? O que se vê através dela? Casas, cidade, rio, mar, floresta, animais, um prédio?

Fonte: Coleção "Praticar a Arte"

ATIVIDADES DE INGLÊS

NOME: _____ **TURMA:** _____

Inglês – 20/08/2021 - 7ºano – Professor: Rock

SIMPLE PAST

Affirmative Form	Negative Form	Interrogative Form
I was (Eu era, fui/estava, estive)	I was not (Eu não era, fui/estava, estive)	Was I? (Eu era, fui/estava, estive?)
You were (Você era, foi/estava, esteve)	You were not (Você não era, foi/estava, esteve)	Were you? (Você era, foi/estava, esteve?)
He was (Ele era, foi/estava, esteve)	He was not (Ele não é, está)	Was he? (Ele era, foi/estava, esteve?)
She was (Ela era, foi/estava, esteve)	She was not (Ela não era, foi/estava, esteve)	Was she? (Ela era, foi/estava, esteve?)
It was (Ele era, foi/estava, esteve)	It was not (Ele não era, foi/estava, esteve)	Was it? (Ele era, foi/estava, esteve?)
We were (Nós éramos, fomos/estávamos, estivemos)	We were not (Nós não éramos, fomos/estávamos, estivemos)	Were we? (Nós éramos, fomos/estávamos, estivemos?)
They were (Eles eram, foram/ estavam, estiveram)	They were not (Eles não eram, foram/ estavam, estiveram)	Were they? (Eles eram, foram/ estavam, estiveram?)

No Simple Past (passado simples), as flexões do verbo to be são was e were.

- Assistam ao vídeo https://www.youtube.com/watch?v=2pJ_Tb4r3JM&ab_channel=CrazyEnglish para reforçar a matéria. (Se gostarem do vídeo, deem um like e compartilhem. Isso ajuda a seus desenvolvedores.)

Agora, vamos às atividades!

1) Traduza o texto abaixo:

In the classroom _____

It's the first day in the school after vacation... _____

The teacher ask us to say about our vacation _____ O professor pede para falarmos de nossas férias.

Michael: I was in Brazil. It was so good there. It was hot and sunny. _____

Maria: Me and my family were in Mexico. We were in grandparent's house, in Tijuana. It was very good!!!

Peter: Me and my brother were in Italy. We were happy there. It was very cold, but it was good!

Alejandro: I was with my mother. We were visiting parks, zoo and museums. (*estivemos visitando*)

Yuri: I was in my grandmother's house, in Russia. I was happy to be there.

2) Responda as perguntas abaixo:

a) Onde Michael estava? _____

b) Como estava o tempo no Brasil? _____

c) Onde Maria estava? _____

d) Na casa de quem Maria e sua família ficou? _____

e) Em qual país Peter e seu irmão estava? _____

f) Como estava o clima lá? _____

g) Quais lugares Alejandro visitou? _____

h) Com quem Alejandro estava? _____

i) Onde Yuri passou suas férias? _____

j) Como ele se sentiu lá? _____

3) Agora é sua vez. Faça uma breve descrição de suas férias (Como no texto) em inglês por escrito (Use o Google Tradutor, se necessário).

4) Grave um áudio com a sua descrição, se possível e envie para o professor.

ATIVIDADES DE EDUCAÇÃO FÍSICA

NOME: _____ TURMA: _____

Educação Física - 17/08/2021 - 7ºano – Professor: Nelson

Componente curricular: Ginástica de condicionamento físico
Conteúdo(s) trabalhado(s): Ginástica funcional

Treino funcional

O treino funcional é um método de trabalho ainda mais dinâmico do que os treinos convencionais. Ele é caracterizado por mesclar diferentes capacidades físicas em um único exercício. Assim, é um tipo de exercício que usa o peso do próprio corpo e em que o foco passa de um grupo muscular isolado para todos os músculos.

Na academia há diversos aparelhos que trabalham um músculo por vez e, em geral, os praticantes não precisam pensar muito para realizar os exercícios. Mas para fazer o treino funcional são usados apenas alguns acessórios além do próprio corpo e os exercícios apresentam uma complexidade maior.

Ao contrário dos localizados, os exercícios funcionais solicitam diversos músculos simultaneamente, em cadeias. Os movimentos trabalham a força muscular, a flexibilidade, o sistema cardiorrespiratório, a coordenação motora e o equilíbrio. As sequências incluem exercícios lentos para promover conscientização do movimento e exercícios mais rápidos e bruscos, onde a instabilidade criada externamente provoca respostas inconscientes ou reflexos.

Além da tonificação muscular, o treinamento funcional implica numa maior complexidade do movimento e no envolvimento de várias capacidades físicas. Isso faz com que o organismo tenha um gasto energético muito maior, além de trazer grandes contribuições, como:

- ✓ Fortalecimento muscular
- ✓ Melhora a postura
- ✓ Ameniza as dores nas costas
- ✓ Trabalha o corpo todo de uma vez só
- ✓ Trabalho cardiorrespiratório
- ✓ Equilíbrio e coordenação motora
- ✓ Flexibilidade
- ✓ Treino mais dinâmico

Fortalecimento muscular: O exercício deixa o corpo definido e tonificado por completo, sem, necessariamente, depender de exercícios específicos para o bumbum ou a barriga. Em comparação com a musculação, o treinamento funcional, ativa mais fibras musculares, as fibras estabilizadoras. O resultado é que seu corpo estará preparado para qualquer movimento diferente dos guiados pela máquina.

Melhora a postura: O treinamento funcional, além de fortalecer os músculos que ajudam a manter a coluna ereta, ajuda no desenvolvimento da consciência corporal.

Ameniza as dores nas costas: Vários estudos científicos apontam como um dos principais causadores de dores lombares e nas costas a falta de força de sustentação da região central do tronco, o core. A região do core é uma espécie de cinturão que compreende músculos das regiões lombar, pélvica e do quadril. Sua principal ação é de estabilizar o corpo de uma maneira geral. As estratégias do treinamento funcional atuam diretamente nessa área, já que tem como princípio atividades básicas, que precisam de estabilidade para serem realizadas.

Trabalho cardiorrespiratório: Além de ser um ótimo exercício para fortalecer os músculos, o treinamento funcional também trabalha o sistema cardiorrespiratório. Afinal, exige velocidade de execução das tarefas e alto tempo de permanência em cada posição, aumentando a frequência cardíaca de acordo com a intensidade das tarefas.

Equilíbrio e coordenação motora: Alguns exercícios funcionais específicos trabalham o equilíbrio e a coordenação motora. Como um agachamento unilateral (feito com apenas uma das pernas, já que a outra fica apoiada atrás do joelho) para equilíbrio e deslocamentos laterais e frontais para coordenação.

Flexibilidade: A flexibilidade é muito trabalhada no treinamento funcional, pois os movimentos são executados com amplitude total, fazendo com que o músculo se alongue.

Treino funcional emagrece

Além do trabalho muscular, há a parte aeróbica, que pode ser feita em circuitos onde o aluno corre, pula em uma cama elástica, salta um obstáculo, desvia de cones. **O gasto médio em uma hora de aula é 800 calorias.**

Fonte: <https://www.minhavidade.com.br/fitness/tudo-sobre/14913-treino-funcional>

➤ Sugestão de vídeo: <https://www.youtube.com/watch?v=-Vk468DL3po>

Atividades

1) Quais são os benefícios da ginástica funcional? _____

2) Por que a ginástica funcional melhora a postura? _____

3) Qual o gasto calórico médio em uma hora de treino? _____

4) O que caracteriza o treino funcional? _____

Componente curricular: Esportes de invasão - Conteúdo(s) trabalhado(s): Rugby

Rugby

Rugby, ou rúgbi, é um jogo em que uma bola oval é conduzida pelos pés ou pelas mãos dos jogadores até a linha de fundo do campo, onde há uma trave semelhante a um H.

O objetivo principal é fazer um **try**, que consiste em passar com a bola através da linha de fundo e encostá-la no chão, o lance que vale mais pontos no jogo. Trata-se de um esporte que exige muita resistência, estratégia e habilidade dos seus jogadores.



<https://souesportista.deathlon.com.br/regras-basicas-do-rugby/>

O rugby teve origem na Inglaterra, em 1823, chegando ao Brasil em 1891. O esporte tem versões diferentes, sendo as mais conhecidas o Rugby XV, que conta com 15 jogadores em cada equipe, e o Rugby Seven, que conta com 7 jogadores.

Origem e história do Rugby

A origem do rugby remonta aos gregos e romanos, que faziam jogos com esferas, *episkyros* e *harpastum*, respectivamente. De acordo com a Federação Internacional de Rugby a sua origem data de 1823, na Rugby School, localizada em Rugby na Inglaterra - daí o nome do esporte. O responsável pelo surgimento do esporte é William Webb Ellis.

Não haviam regras escritas dos jogos com bola. As regras eram orais e cada escola tinha mais ou menos a sua forma de jogar. William fez algo diferente do que faziam na sua escola, ele correu com a bola nas mãos, em vez de chutá-la, como costumava-se fazer.

Anos depois, em 1845, três alunos da Rugby School foram os responsáveis por escrever as regras do Rugby Football. Essa unificação das regras fez surgir o futebol propriamente dito, porque antes das normas os jogos eram apenas jogos de bola.

Em 1871 surgiu a Rugby Football Union (RFU), na Inglaterra - uma entidade responsável pela organização do rugby, seguindo-se a criação de entidades semelhantes em outros países. Em seguida, surgiram a União Escocesa de Rugby (SRU), em 1873, a União Irlandesa de Futebol Rugby (IRFU), em 1879, a União Galesa de Rugby (WRU), em 1881, e a International Rugby Board (IRB), em 1886.

A primeira disputa internacional, em 1881, foi entre Inglaterra e Escócia, em que os escoceses foram os vencedores. O rugby sofreu várias alterações ao longo dos anos. Uma das mais importantes, diz respeito à pontuação. No início, o try não valia pontos, sendo que em 1886 ele começou a valer 1 ponto. A partir de 1992 o try passou a valer 5 pontos e hoje é o lance melhor pontuado.

Na sua primeira participação nos jogos olímpicos, em 1900, a França sagrou-se campeã. Em 1908 foi a vez da Austrália, e em 1920 e 1924 as medalhas foram obtidas pelos Estados Unidos.

Rugby no Brasil

O rugby chegou ao Brasil em 1891, quando foi fundado o Clube Brasileiro de Futebol Rugby. O primeiro time de rugby foi organizado por Charles Miller - conhecido como "pai" do futebol brasileiro.

Em 1963, foi criada a União de Rugby do Brasil (URB), cujo presidente foi o irlandês Harry Donovan. Dez anos depois, a URB transformou-se em Associação Brasileira de Rugby (ABR), que também se transformou em 2010 em Confederação Brasileira de Rugby (CBRu).

Em 2018, a seleção brasileira conquistou o Campeonato Sul-Americano 6 Nações, vencendo a Colômbia por 67 a 5.

Regras do jogo de Rugby

O campo mede 100 m x 70 m, e a duração do jogo de Rugby é diferente em cada uma das suas versões. Na versão Rugby XV, com 15 jogadores, o jogo é disputado em 2 tempos de 40 minutos, enquanto na versão Rugby Sevens, com 7 atletas, o jogo é disputado em 2 tempos de 7 minutos.

Os passes de bola, são feitos para os lados ou para trás, apenas com as mãos, e para a frente, apenas com os pés.

O **tackle**, que é a jogada em que se derruba um jogador só pode ser realizada no jogador que tem a bola. Derrubar um jogador que não tenha a posse de bola é uma penalidade. Assim como também é penalidade derrubar um jogador com a bola na linha do peito para cima. Outras causas de penalidade são obstruir a passagem de um jogador da equipe adversária ou um jogador segurar a bola quando cai ao chão.

O início do jogo, bem como cada reinício, é feito mediante um chute na bola no centro do campo. No reinício do jogo, no Rugby XV quem dá o pontapé na bola é a equipe que sofreu pontos, enquanto no Rugby Seven, o pontapé é dado pela equipe que marcou pontos.

O **try**, que consiste em passar a linha do gol (linha do H) da equipe adversária a fim de colocar a bola no chão, é a jogada que vale mais pontos. Ao marcar um try, a equipe garante o direito de chutar entre as traves, o que vale dois pontos. É a chamada **conversão**.

Outro momento em que a equipe tem a possibilidade de chutar para a trave é no **chute de penalidade**, que vale 3 pontos. Isso acontece quando uma falta grave é cometida contra a equipe e o jogador chuta a partir do local em que ocorreu a infração.

Por fim, o **drop goal** vale 3 pontos, e consiste em chutar a bola que deverá passar por cima do travessão horizontal.

Fonte: <https://www.todamateria.com.br/rugby/>

Atividades

- 1) Qual a origem do jogo de Rugby? _____

- 2) Qual a maior pontuação do jogo? _____
- 3) Quais são as formas de marcar pontos no jogo de Rugby? _____

- 4) Quais as medidas do campo? _____
- 5) O que é o tackle? _____

- 6) O que é o try? _____

ATIVIDADES DE GEOGRAFIA

NOME: _____ TURMA: _____

Geografia – 18/08/2021 - 7º ano – Professores: Nisio e Rinaldo

Leia o texto e responda

Os principais ciclos econômicos do Brasil

Ciclo do Pau-Brasil: O pau-brasil foi a principal atividade econômica durante o período pré-colonial, entre os anos de 1500 e 1530. Foi, portanto, o primeiro desde a chegada dos Portugueses, que buscavam, na época, por metais preciosos onde encontravam novos territórios. Em terras brasileiras, entretanto, descobriram a importância da árvore usada para tingir tecidos e que, ainda, possuía valores bem altos de comercialização no mercado europeu.

Foi realizada uma negociação com os índios a partir do escambo, trocando objetos e armas que os índios não conheciam pelo serviço de corte e transporte da madeira.

Essa troca, entretanto, ocorreu somente no início, pois em seguida os portugueses escravizaram os índios, objetivando lucros ainda maiores. A madeira passou a apresentar sinais de extinção pela intensa exploração, dando fim ao ciclo do pau-brasil.



Ciclo da cana-de-açúcar: Com o fim do ciclo do pau-brasil, percebeu-se que o açúcar também apresentava um valor intenso, tal como o pau-brasil, no mercado europeu, criando-se, assim, o segundo dos principais ciclos econômicos.

O ciclo se desenvolveu durante o Brasil colonial, e foi bastante aproveitada, pois além de encontrarem a planta no país, os portugueses já apresentavam técnicas de plantio, uma vez que já vinham produzindo a cana-de-açúcar em outros territórios.

Ciclo do Ouro: Passado algum tempo, os portugueses encontram diversas jazidas de mineral por volta do final do século XVII, principalmente em Minas Gerais. A partir disso, começam as explorações das jazidas de ouro em Minas Gerais, Goiás e Mato Grosso, alcançando o auge do seu ciclo durante o século XVIII. Esse ciclo foi o auge da economia colonial, fazendo com que os portugueses passassem a investir mais na extração do minério, acreditando que seria a estabilidade econômica, visto que vinham sofrendo com a concorrência mundial na venda de açúcar.



A metrópole teve uma geração bastante intensa de riquezas, e enviava todo o ouro para a euopas. A população no Brasil teve um crescimento drástico durante esse período, mas o ciclo chega ao fim na segunda metade do século XVIII em decorrência do esgotamento das minas.

Ciclo do Algodão: O algodão, que ficou na época conhecido como ouro branco, passou a ser o principal produto de exportação após a crise do ciclo do ouro.

Durante a Revolução Industrial, principalmente na Inglaterra, houve uma grande necessidade de aumentar a obtenção de matéria prima para a indústria têxtil, passando o algodão a ter um papel de suma importância para a economia do país.



Ciclo do Café: Logo após o ciclo do algodão, temos um dos principais ciclos econômicos do Brasil: o do café. Este ficou conhecido como o 'ouro negro'. Este passou a ser o principal produto de exportação assim que as primeiras mudas chegaram ao Brasil, por volta do século XVIII, mas alcançou seu auge durante o século XIX. Os principais locais de cultivo foram o oeste paulista e a região do Vale do Paraíba, uma vez que tinham terra roxa, solo bastante favorável para o plantio.

Ciclo da Borracha: O ciclo da borracha foi desenvolvido principalmente nas cidades de Manaus, Porto Velho e Belém, na região norte do país.

O Látex era o principal produto de exportação entre os anos de 1890 e 1920, usado para a produção de borracha. Foram duas fases, a primeira entre 1879 e 1912, e a segunda entre 1942 e 1945.



ATIVIDADES

- 1) Cite os principais ciclos econômicos do Brasil. _____

- 2) Hora de ser o artista! Faça um desenho representando uma das atividades econômicas, com detalhes que representem suas características.

➤ **Observe as obras para responder**

“O lavrador de café”- Candido Portinari



“Ciclo do ouro” de Rodolfo Amoedo



Disponível em: [wikipediacommons](#). Acesso em: 07/08/2021.

- 3) Qual atividade econômica foi representada em cada uma das pinturas? Quando ocorreram?

Leia o texto e responda:

OS TIPOS DE LIXO E SUAS PRINCIPAIS CARACTERÍSTICAS:

Lixo orgânico: é o lixo derivado dos resíduos orgânicos. São gerados principalmente nas residências, restaurantes e estabelecimentos comerciais que atuam na área de alimentação. Devem ser separados dos outros tipos de lixo, pois são destinados, principalmente, aos aterros sanitários das cidades. Exemplos: cascas de frutas e legumes; restos de verduras, de arroz e de feijão; restos de carnes e ovos.



Lixo reciclável: é todo lixo material que pode ser utilizado no processo de transformação de outros materiais ou na fabricação de matéria-prima. São gerados nas residências, comércios e indústrias. Devem ser separados e destinados a coleta seletiva. São usados por cooperativas e empresas de reciclagem. A separação para a reciclagem deste tipo de resíduo sólido é de extrema importância, pois além de gerar empregos e renda, também contribui para o meio ambiente. Isto

ocorre, pois este lixo não vai gerar poluição em rios, solo e mar. Exemplos: embalagens de plástico, papelão, potes de vidro, garrafas PET, jornais e revistas usadas e objetos de metal.

Lixo industrial: são os resíduos, principalmente sólidos, originários no processo de produção das indústrias. Geralmente é composto por sobras de matérias-primas, destinados à reciclagem ou reuso no processo industrial.

Exemplos: retalhos de tecido, sobras e retalhos de metal, embalagens de matéria-prima, sobras de vidro e etc.



Lixo hospitalar: são os resíduos originados em hospitais e clínicas médicas. São perigosos, pois podem apresentar contaminação e transmitir doenças para as pessoas que tiverem contato. Devem ser tratados segundo padrões estabelecidos, com todo cuidado possível. São destinados para empresas especializadas no tratamento deste tipo de lixo, onde geralmente são incinerados. Exemplos: curativos, seringas e agulhas usadas, material cirúrgico usado, restos de medicamentos e até mesmo partes do corpo humano extraídos em procedimentos cirúrgicos.

Lixo comercial: é aquele produzido pelos estabelecimentos comerciais como, por exemplo, lojas de roupas, brinquedos e eletrodomésticos.

Este lixo é quase totalmente destinado à reciclagem, pois é composto, principalmente, por embalagens plásticas, papelão e diversos tipos de papéis.



Lixo verde: é aquele que resulta, principalmente, da poda de árvores, galhos, troncos, cascas e folhas que caem nas ruas. Por se tratar de matéria orgânica, poderia ser utilizado para compostagem, produção de adubo orgânico e até confecção de objetos de artesanato. Infelizmente, no Brasil, ele é destinado quase exclusivamente aos aterros sanitários.

Lixo verde: pode ser usado na produção de adubo orgânico através do processo de compostagem.

Lixo eletrônico: são os resíduos gerados pelo descarte de produtos eletroeletrônicos que não funcionam mais ou que estão muito superados. Exemplos: televisores, rádios, impressoras, computadores, geladeiras, micro-ondas, telefones e etc. Lixo eletrônico: necessidade de tratamento específico.



Lixo nuclear: é aquele que é gerado, principalmente, pelas usinas nucleares. É um lixo altamente perigoso por se tratar de elemento radioativo. Devem ser tratados seguindo padrões rigorosos de segurança.

Exemplos: sobras de urânio utilizados em usinas nucleares e elementos radioativos que compõem aparelhos de raio-x.

Lixo espacial: é o lixo gerado a partir das atividades espaciais. Ficam na órbita terrestre, gerando uma grande poluição espacial. Exemplos: satélites desativados, ferramentas perdidas em missões espaciais, resíduos de tintas e pedaços de foguetes espaciais. Lixo espacial na órbita do planeta Terra (fonte da imagem: NASA).



ATIVIDADES

1) Curativos, seringas e agulhas usadas, material cirúrgico usado, restos de medicamentos e até mesmo partes do corpo humano extraídos em procedimentos cirúrgicos, fazem parte de qual tipo de lixo?

2) Cascas de frutas e legumes; restos de verduras, de arroz e de feijão; restos de carnes e ovos, pertencem a qual tipo de lixo? _____

3) Qual o tipo de lixo que você mais produz na sua casa? _____

4) Como você faz o descarte do lixo que sua família produz em casa? _____

5) Quais os tipos de lixo que você não conhecia e passou a conhecer com a leitura do texto? _____

6) Escolha dois tipos de lixo e desenhe no espaço abaixo. Não esqueça de colorir.

ATIVIDADES DE LÍNGUA PORTUGUESA

NOME: _____ TURMA: _____

Língua Portuguesa – 17/08 - 7ºano - Professoras: Elizângela e Cláudia



Oi, pessoal!

Nesta aula vamos continuar a estudar o gênero dramático.

Desta vez vamos ler e interpretar um texto do Livro Didático de vocês.

- ✓ Abra seu livro nas páginas 36, 37 e 38 e leia o texto “A moratória”, de Jorge de Andrade.
- ✓ Em seguida, responda às questões 3, 4, 5 e 7 que estão nas páginas 39 e 40.

Caso não queira responder na apostila, faça a atividade pelo link do formulário abaixo:

https://docs.google.com/forms/d/e/1FAIpQLSc_CHg_y3Mni6c42IAtilEgvhegOUAGN3F2V6YthAAUfpQa_g/viewform?usp=sf_link

Caso você esteja com a apostila impressa, acesse pelo QR Code ao lado.



Capítulo

3

DO PAPEL AO PALCO

O QUE VEM A SEGUIR

O texto que você vai ler é de Jorge de Andrade, um dos autores brasileiros mais representativos do gênero dramático. A história narra a decadência de uma família aristocrática em plena crise na produção cafeeira nacional, desencadeada pela quebra da Bolsa de Valores de Nova York em 1929. Obrigada a sair das terras cultivadas pelos seus antepassados, a família vai morar na cidade enquanto espera pela possibilidade de reaver a propriedade. Em sua opinião, como o pai e a filha vão reagir diante dessa situação?

A Moratória -Texto de Jorge Andrade

PERSONAGENS: JOAQUIM, HELENA, LUCÍLIA, MARCELO, OLÍMPIO E ELVIRA



PRIMEIRO ATO

CENÁRIO: Dois planos dividem o palco mais ou menos em diagonal.

PRIMEIRO PLANO ou PLANO DA DIREITA

Sala modestamente mobiliada. Na parede lateral direita, duas portas: a do fundo, quarto de Marcelo; a do primeiro plano, cozinha. Ao fundo da sala, corredor que liga às outras dependências da casa. À esquerda, mesa comprida de refeições e de costura; junto a ela, em primeiro plano, máquina de costura. Encostado à parede lateral direita, entre as duas portas, banco comprido, sem pintura. Na mesma parede, bem em cima do banco, dois quadros: Coração de Jesus e Coração de Maria.

Acima dos quadros, relógio grande de parede. No corte da parede imaginária que divide os dois planos, preso à parede como se fosse um enfeite, um galho seco de jabuticabeira.

SEGUNDO PLANO ou PLANO DA ESQUERDA

Elevado mais ou menos uns trinta ou quarenta centímetros acima do piso do palco. Sala espaçosa de uma antiga e tradicional fazenda de café. À esquerda baixa, porta do quarto e Joaquim; à esquerda alta; porta em arco que liga a sala com a entrada principal da casa e as outras dependências. Na parede do fundo, à direita, porta do quarto de Marcelo; à esquerda, porta do quarto de Lucília. Bem no centro da parede do fundo, o mesmo relógio do primeiro plano. Na parede, entre a porta do quarto de Joaquim e a porta em arco, os mesmos quadros do primeiro plano.

Observação – As salas são iluminadas, normalmente, como se fossem uma única, não podendo haver jogo de luz, além daquele previsto no texto. A diminuição da luz no plano da direita ou primeiro plano, na cena final da peça, embora determinada pelo texto, não precisa ser rigorosamente seguida.

Ação – No segundo plano, ou plano da esquerda, a ação se passa em uma fazenda de café, em 1929; no primeiro plano ou plano da direita, mais ou menos três anos depois, numa pequena cidade nas proximidades da mesma fazenda.

Cena – Ao abrir-se o pano, somente o primeiro plano está iluminado. Lucília acaba de cortar um vestido, senta-se à máquina e começa a costurar; suas pernas movimentam-se com incrível rapidez. Joaquim, ligeiramente curvado, aparece à porta da cozinha com uma cafeteira na mão.

PRIMEIRO PLANO

JOAQUIM – Lucília! (*Sai. Pausa. Lucília continua costurando. Joaquim aparece novamente*) Lucília!

LUCÍLIA (*Sem parar de costurar*) – Senhor.

JOAQUIM – Venha tomar o café.

LUCÍLIA – Agora não posso.

JOAQUIM – O café esfria.

LUCÍLIA – Meu serviço está atrasado.

JOAQUIM – Ora, minha filha, cada coisa em sua hora.

LUCÍLIA – Para quem tem muito tempo.

JOAQUIM – Não é preciso se matar assim. Tudo tem um limite.

LUCÍLIA – Sou obrigada a trabalhar como uma... (*Contém-se*).

JOAQUIM – Você já amanhece irritada!

LUCÍLIA – Desculpe papai.

JOAQUIM – Venha.

LUCÍLIA (*Acalmando-se*) – O senhor pode trazer para mim? (*Joaquim entra na cozinha e logo aparece com uma xícara de leite*).

JOAQUIM – Olhe aqui, beba.

LUCÍLIA – Não suporto este leite.

JOAQUIM – Não comece Lucília.

LUCÍLIA (*Pausa*) – Foi ao médico?

JOAQUIM – fui. Só para fazer a sua vontade.

LUCÍLIA – Que disse ele?

JOAQUIM – Nada. Que poderia dizer?

LUCÍLIA – O senhor anda se queixando do braço.

JOAQUIM – Deve ser de rachar lenha.

LUCÍLIA – Não deu nenhum remédio?

JOAQUIM – Tenho saúde de ferro. Pensa que sou igual a esses mocinhos de hoje?

LUCÍLIA – Estou perguntando, papai, se não receitou algum remédio.

JOAQUIM – Se tivesse receitado, eu teria dito.

LUCÍLIA – O senhor acha que comprar remédio é jogar dinheiro fora.

JOAQUIM – E é mesmo.

LUCÍLIA – Tenho dinheiro. Se o senhor precisar, é só falar.

JOAQUIM (*Impaciente*) – Já disse que não receitou.

LUCÍLIA – Melhor, então.

JOAQUIM – O médico disse que ainda tenho cem anos de vida.

LUCÍLIA – Não gosto de gente exagerada.

JOAQUIM – Está muito certo. Nunca senti nada.

LUCÍLIA (*Voltando à costura*) – Hoje, tudo está atrasado.

JOAQUIM – Não se afobe minha filha.

LUCÍLIA – E que faço do meu serviço?

JOAQUIM – Que importância tem? Você não é obrigada a costurar. Até prefiro que...

LUCÍLIA (*Corta*) – Ora, papai! (*Pausa. Lucília olha para Joaquim e disfarça*) Tia Elvira vem experimentar o vestido e ainda tenho que acabar o da Mafalda.

JOAQUIM – Por que é que sua tia precisa de tantos vestidos?

LUCÍLIA – Ela vai a uma festa amanhã.

JOAQUIM (*Joaquim sai levando a xícara*) – É um despropósito fazer um vestido para cada festa.

LUCÍLIA – Assim gasta um pouco do dinheiro que tem.

JOAQUIM (*Voz*) – Não é a festa do Coronel Bernardino?

LUCÍLIA – É.

JOAQUIM (*Voz*) – Você não vai?

LUCÍLIA – Não.

JOAQUIM (*Voz*) – Por que não? Recebemos convite.

LUCÍLIA – Não quero.

JOAQUIM (*Pausa. Reaparecendo*) – Não sei por que, depois que viemos para a cidade, você se afastou de tudo e de todos.

LUCÍLIA – Convidaram por amabilidade, apenas.

JOAQUIM – Convidaram porque você é minha filha. É uma obrigação.

LUCÍLIA – Conheço essa gente.

JOAQUIM – Você precisa se divertir também.

LUCÍLIA – Preciso, mas não posso.

JOAQUIM (*Violento*) – Pode! Pode!

LUCÍLIA – Não se exalte papai.

JOAQUIM – Eu digo que pode!

LUCÍLIA – Está certo, sou eu que não quero.

JOAQUIM (*Pausa*) – Sei o que você sente. Eu também me sinto assim.

LUCÍLIA – É apenas por causa do meu trabalho, nada mais.

JOAQUIM – Há de chegar o dia em que vai poder ir a todas as festas novamente. E de cabeça erguida.

LUCÍLIA – Ainda estou de cabeça erguida. Posso perfeitamente recusar um convite. *(Pausa. Os dois se entreolham ligeiramente)* Não vou porque fico cansada.

JOAQUIM – Eu sei. Eu sinto o que é. *(Pausa)* De cabeça erguida! Prometo isso a você.

LUCÍLIA – Não faço questão nenhuma.

JOAQUIM – Eu faço.

LUCÍLIA – Está bem. Não se toca mais nesse assunto. *(Pausa)*.

JOAQUIM – Com a nulidade do processo, vou recuperar a fazenda. Darei a você tudo que desejar.

LUCÍLIA – Não vamos falar nisto.

JOAQUIM – Por que não? Eu quero falar.

LUCÍLIA – É bom esperar primeiro a decisão do Tribunal.

JOAQUIM *(Impaciente)* – O mal de vocês é não ter esperança. Essa é que é a verdade.

LUCÍLIA – E o mal do senhor é ter demais.

JOAQUIM – Esperança nunca é demais.

LUCÍLIA – Não gosto de me iludir. E depois, se recuperarmos a fazenda, nós vamos ter que trabalhar muito para pagá-la.

JOAQUIM – Pois se trabalha.



LUCÍLIA – Só depois disto, poderemos pensar em recompensa..., e outras coisas. Até lá preciso costurar e com calma.

JOAQUIM – É exatamente o que não suporto.

LUCÍLIA – O quê?

JOAQUIM – Ver você costurando para esta gente. Gente que não merecia nem limpar nossos sapatos!

LUCÍLIA – Não reparo neles. Não sei quem são, nem me interessa. Trabalho, apenas. *(Por um momento fica retesada)* Por enquanto não há outro caminho.

JOAQUIM – Gentinha! Só têm dinheiro...


LUCÍLIA *(Seca)* – É o que não temos mais.

JOAQUIM *(Pausa)* – Quando meus antepassados vieram para aqui, ainda não existia nada. Nem gente desta espécie. *(Pausa)* Era um sertão virgem! *(Sorri)* A única maneira de se ganhar dinheiro era fazer queijos. Imagine Lucília: eles enchiam de queijos um carro de bois e iam vender na cidade mais próxima, à quase duzentos quilômetros! Na volta traziam sal, roupas, ferramentas, tudo que era preciso na fazenda. Foram eles que, mais tarde, cederam as terras para se fundar esta cidade. *(Pausa)* Quando eu penso que agora...

LUCÍLIA (*Corta, áspera*) – Papai! Já pedi ao senhor para não falar mais nisto. O que não tem remédio, remediado está. (*Pausa. Joaquim fica sem saber o que fazer. Atrapalha-se quando tenta arrumar os figurinos que estão em cima da mesa.*)

Jorge Andrade. *A moratória*. Riso de Janeiro; Agir, 1987 p.18-33

DRAMATURGO PREMIADO



Jorge Andrade (1922-1984) foi um dos mais expressivos dramaturgos da literatura brasileira. Sua extensa e premiada obra, além de abordar o panorama da sociedade rural no Brasil e sua transição para o meio urbano – como no texto dramático *A moratória* –, tratou de temas contemporâneos ligados à vida nas grandes cidades. Também foi autor de telenovelas.

← Jorge Andrade em foto de 1978.

Atividades do Livro:

3) Com base na leitura desse fragmento de *A moratória*, é possível deduzir o grande conflito dessa história. Qual é ele? _____

4) Em sua opinião, qual é a finalidade de um texto dramático? _____

5) No texto dramático, como se nota, há indicações entre parênteses que são chamadas de rubricas.

a) Qual é o objetivo dessas indicações?

b) Por que elas são escritas de maneira diferente do texto?

c) Quando o texto dramático é encenado, o texto das rubricas aparece? Explique _____

7) No início do texto, há a indicação das personagens da história.

a) O fragmento lido aparecem todas as personagens da peça? Justifique. _____

b) Como a Lucília reage diante da situação da família? _____

c) Lucília tem esperança de eles vão conseguir a fazenda de volta? Comente sua resposta. _____

d) Qual a atitude de Joaquim em relação à situação da família? Ele tem esperança de que vai reaver a fazenda? Justifique. _____

ANOTE AÍ!

O texto dramático não tem narrador, pois a história é contada pelos próprios personagens em cena. No texto escrito, o tom das falas, as expressões e até mesmo a postura que os atores devem assumir durante a encenação são indicados por meio das rubricas, grafadas geralmente em itálico e entre parênteses.

Língua Portuguesa – 19/08 - 7ºano - Professoras: Elizângela e Cláudia



Oi, pessoal!

Nesta aula vamos continuar a estudar o gênero dramático.

Continuaremos a interpretação do texto “A moratória”.

- ✓ Leia o texto “A moratória”, de Jorge de Andrade que está nas páginas 36, 37 e 38 do seu livro.
- ✓ Em seguida responda às questões 9, 11, 12, e 13 que estão nas páginas 40 e 41.

Caso queira faça a atividade pelo link do formulário abaixo:

https://docs.google.com/forms/d/e/1FAIpQLSeiHQD2sOWoNYzhpq7HiEHWGbTyHVeWNF8XK7nRZM-N4OMdig/viewform?usp=sf_link

Caso você esteja com a apostila impressa, acesse pelo QR Code lado.



ATIVIDADES DO LIVRO- PÁGINA 40

O CONTEXTO DE PRODUÇÃO

9. O texto dramático *A moratória* foi um dos primeiros escritos por Jorge Andrade, no ano de 1954. Um aspecto dessa peça e que também está presente em quase todas as criações do dramaturgo é a memória. Segundo ele, não é possível compreender o presente ou prever o futuro sem que se pense, antes de tudo, no passado.
- a) O primeiro ato de *A moratória* se passa em que época? Justifique.

b) A peça *A moratória* retrata a época na qual foi escrita? Explique.

c) Jorge Andrade foi filho de fazendeiros e teve uma vivência no campo. Em sua opinião, é possível que a história de vida do dramaturgo o tenha auxiliado na escrita dessa peça?

ANOTE AÍ!

Na leitura de um texto ficcional, é importante atentar para dois contextos: o da história narrada e o de produção. O contexto da história narrada é importante para a compreensão da linguagem, das expressões, de alguns fatos e acontecimentos que permeiam a história, tornando-se, assim, parte importante da interpretação. Com o **contexto de produção**, compreendemos as condições de produção desse texto, conhecendo, por exemplo, a motivação para escrevê-lo e também características que se repetem na obra do autor.

ATIVIDADES DO LIVRO – PÁGINA 41

■ A LINGUAGEM DO TEXTO

11. Releia o trecho a seguir.

JOAQUIM: Não é preciso se matar assim. Tudo tem um limite.

LUCÍLIA: Sou obrigada a trabalhar como uma... (*Contém-se*)

JOAQUIM: Você já amanhece irritada!

- O registro empregado no texto é mais formal ou informal? _____
 - Lucília não terminou a frase. O que isso indica? _____
-
-

12. Joaquim era um homem rico e poderoso que perdeu o que tinha. Considerando essa questão, releia o trecho a seguir.

JOAQUIM: Há de chegar o dia em que vai poder ir a todas as festas novamente. E de cabeça erguida.

LUCÍLIA: Ainda estou de cabeça erguida. Posso perfeitamente recusar um convite. (*Pausa. Os dois se entreolham ligeiramente*) Não vou porque fico cansada.

JOAQUIM: Eu sei. Eu sinto o que é. (*Pausa*) De cabeça erguida! Prometo isso a você.

- O que significa a expressão “cabeça erguida”? _____
 - Joaquim se convence quando Lucília diz que está de cabeça erguida? Justifique. _____
-
-
-
-

13. Releia o trecho a seguir.

JOAQUIM: É exatamente o que não suporto.

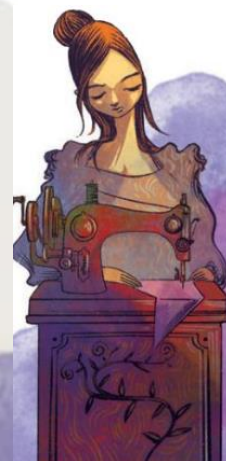
LUCÍLIA: O quê?

JOAQUIM: Ver você costurando para esta gente. Gente que não merecia nem limpar nossos sapatos!

LUCÍLIA: Não reparo neles. Não sei quem são, nem me interessa. Trabalho, apenas. *(Por um momento fica retesada)* Por enquanto não há outro caminho.

JOAQUIM: Gentina! Só têm dinheiro...

LUCÍLIA: *(Seca)* É o que não temos mais.



- O que Joaquim quis dizer ao afirmar que eles “só têm dinheiro”? Comente.

Fonte: Geração Alpha - Português 7 - livro do professor, p.40-41- disponível em https://demo.smbrazil.com.br/mercado_20/ga-por7/

Língua Portuguesa – 24/08/2021- 7ºano - Professoras: Cláudia e Elizângela

Olá pessoal,

Nesta atividade vamos estudar o gênero lírico. Este **gênero** originou-se na Grécia Antiga, época em que a **manifestação poética** era apresentada ao público oralmente, **em forma de canto**, o qual era acompanhado por um instrumento musical chamado lira, daí o nome gênero lírico.

O poema é um gênero textual que pode ser escrito conforme normas rígidas, que são os poemas de forma fixa. Ou em versos livres, nos quais mais valem as imagens do que a métrica.

<https://brasilecola.uol.com.br/literatura/genero-lirico.htm>(adaptado)



Anote no caderno

Características do Gênero Lírico

- ✓ **Eu lírico:** Como uma das principais características do gênero lírico é a manifestação da subjetividade, ou seja, a manifestação de aspectos ligados à interioridade de um sujeito, dá-se o nome de eu lírico à voz que se expressa no poema. No entanto, há que se atentar para o fato de que o eu lírico não necessariamente corresponde à voz do poeta, afinal, ele pode materializar em seu poema um eu lírico distinto de seu eu biográfico.
- ✓ **Verso:** Nome atribuído a uma sucessão de sílabas ou fonemas que formam uma unidade rítmica e melódica correspondente a uma linha do poema.
- ✓ **Estrofes:** agrupamento de versos em um poema.
- ✓ **Rimas:** recurso musical baseado na semelhança sonora das palavras situadas no final ou no interior dos versos.
- ✓ **Linguagem:** normalmente é utilizada a linguagem conotativa, ou seja, quando as palavras empregadas estão em seu sentido figurado, em seu sentido poético.

<https://brasilecola.uol.com.br/literatura/genero-lirico.htm>(adaptado)

Vamos ler o poema *O trem*, de Roseana Murray, para entender um pouco mais do gênero lírico.

Vai que vai, vai que vem
faz o balanço do trem.
A menina, com o nariz
achatado na vidraça,
enlaça a paisagem
com o seu olhar
encantado.



Vem também, vem também
faz o balanço do trem.
Na bolsa a menina leva
pérolas coloridas,
girassóis e margaridas,
anõezinhos de voz fina e afinadas flautas mágicas.



Girassóis e margaridas,
anõezinhos de voz fina e afinadas flautas mágicas.

Você vem, você vem
faz o balanço do trem.

É que a bolsa é cheia de sonhos,
alegres e tristonhos,
e ninguém sabe para onde leva
a menina balançando
no coração do trem.

Vai que vai, vem que vem,
vem também, vem também
você vem, você vem
Faz o balanço do trem.

1) Qual o assunto tratado no poema? _____

2) Releia os versos abaixo, extraídos do poema:

“É que a bolsa é cheia de sonhos,
alegres e tristonhos,
e ninguém sabe para onde leva
a menina balançando
no coração do trem.”

a) O que seriam sonhos alegres? _____

E o que seriam sonhos tristonhos? _____

b) No fragmento “e ninguém sabe para onde leva / a menina balançando”, quem é que leva a menina? _____

_____ Para onde ela é levada? _____

c) É possível uma bolsa de menina conter tudo o que é dito no poema: pérolas, girassóis, margaridas, anõezinhos de voz fina, flautas mágicas? Explique sua resposta. _____

3) Leia o verbete enlaçar, extraído de um dicionário.

Enlaçar verbo

1 [...] prender(-se) com laços (a); atar(-se)

2 [...] por laço ou laçada em; laçar, prender

3 [...] passar o(s) braço(s) em torno de ou unir-se em abraço; abraçar(-se), apertar, cingir

4 [...] unir(-se) por meio de sentimentos ou opiniões; harmonizar(-se), ligar(-se)

DicionárioEletrônicoHouaiss.

➤ Agora, releia a primeira estrofe do poema “O trem” e responda às questões.

“A menina, com o nariz
achatado na vidraça
enlaça a paisagem
com seu olhar encantado.”

a) Com qual sentido o verbo enlaçar foi empregado no poema? Explique.

b) O verbo enlaçar, nesse poema, foi usado em sentido próprio ou figurado? Explique.

c) O sentido desses versos seria diferente caso fosse dito que a menina apenas olhava a paisagem?

4) Releia estes versos.

I. enlaça a paisagem / com seu olhar encantado.

II. pérolas coloridas, [...] / afinadas flautas mágicas.

III. Vai que vai, vem que vem, / vem também, vem também.

a) Indique em cada trecho a quem ou a que se referem as ações ou características.

b) Em sua opinião, nesse poema, conta-se uma história ou faz-se a descrição de um momento, como em uma fotografia? Justifique sua resposta.

5) A primeira estrofe do poema nos permite dizer que a menina era:

a) ansiosa.

b) curiosa.

c) distraída.

d) satisfeita.

6) O poema é composto de versos e estrofes.

a) Quantos versos há na primeira estrofe?

b) Quantas estrofes há no poema?

<https://saber.com.br/obras/Aplicacoes/Edocente/plugins/pdfjs-2.6.347>(adaptado)

Língua Portuguesa –25/08/2021- 7ºano - Professoras: Cláudia e Elizângela



Olá pessoal,

Nesta atividade vamos ler um poema de Luís de Camões, observando a presença das seguintes figuras de linguagem: metáfora, sinestesia, antítese e metonímia.



Figuras de Linguagens

As **figuras de linguagem** consistem em “**fugas**” **discursivas da língua**, uma vez que nem sempre uma ideia pode (ou precisa) ser comunicada literalmente. A criatividade humana permite uma comunicação fluida e que, muitas vezes, não se adapta à literalidade ou à realidade palpável do mundo.

Chamamos de figura de linguagem os **recursos expressivos** empregados para gerar efeitos nos discursos, ampliando a ideia que se pretende passar e que não seria possível com o uso restrito e literal das palavras. Esses recursos podem dar o efeito de exagero, ausência, similaridade, lirismo ou estranheza, priorizando a alteração da construção das sentenças ou a semântica (o significado) ou a sonoridade (a forma).

Fonte: <https://mundoeducacao.uol.com.br/gramatica/figura-de-linguagem.htm>

Vamos ler o poema ***Amor é fogo que arde sem se ver*** para entender melhor as figuras de linguagem. Este soneto é do poeta Luís Vaz de Camões (1524-1580), um dos maiores escritores portugueses de todos os tempos. O famoso poema foi publicado na segunda edição da obra *Rimas*, lançada em 1598.

Camões desenvolve o seu poema de amor através da apresentação de ideias opostas: a dor se opõe ao não sentir, o contentamento afinal é descontente. O poeta usa esse recurso de aproximação de coisas que parecem distantes para **explicar um conceito tão complexo como o amor**.

O soneto é uma forma fixa de poesia que consiste em quatro estrofes: os dois primeiros com quatro versos (quartetos) e os últimos com três versos (tercetos). A estrutura costuma ser a mesma: começa com a apresentação de um tema, que passa a ser desenvolvido, e, geralmente no último verso, contém uma conclusão que esclarece a questão.

Leia o soneto.

Amor é um fogo que arde sem se ver;
É ferida que dói, e não se sente;
É um contentamento descontente;
É dor que desatina sem doer.

É um não querer mais que bem querer;
É um andar solitário entre a gente;
É nunca contentar-se de contente;
É um cuidar que ganha em se perder.

É querer estar preso por vontade;
É servir a quem vence, o vencedor;
É ter com quem nos mata, lealdade.

Mas como causar pode seu favor
Nos corações humanos amizade,
Se tão contrário a si é o mesmo Amor?

<https://www.culturagenial.com/poema-amor-e-chama-que-arde-sem-se-ver-de-luis-vaz-de-camoes/>

➤ **Responda as questões abaixo:**

- 1) Quais palavras do poema não expressam seu sentido literal? _____

- 2) Por que essas palavras nos remetem a sentimentos? _____

- 3) Dizer que o amor é um sentimento forte e intenso que não podemos ver e que “Amor é um fogo que arde sem se ver” é a mesma coisa? _____ Qual é o impacto causado pelas duas formas?

- 4) O que a segunda forma causa no leitor? Por que você acha que o poeta escolheu essa forma? _____



Anote no caderno

Conceitos das figuras de linguagem: **metáfora, sinestesia, antítese e metonímia:**

➤ **Metáfora:** Relação de similaridade implícita nos elementos do contexto.

Exemplo: Minha prima é uma flor. Ao lermos essa frase, sabemos que não se trata de um discurso literal. O emissor da mensagem estabelece uma comparação implícita entre a prima e a flor, essa transferência resulta numa comunicação de sentido figurado.

➤ **Sinestesia:** Figura que relaciona sensações percebidas (tato, olfato, paladar, visão, audição) e os órgãos dos sentidos.

Exemplos: *cor berrante* (visão + audição) *perfume doce* (olfato + paladar) *olhar penetrante* (visão + tato) *risada gostosa* (audição + paladar)

➤ **Antítese:** Palavras com sentidos contrários.

Exemplo: Agua mole em pedra dura tanto bate até que fura.

➤ **Metonímia:** Substituição de uma palavra por outra que mantém uma relação de proximidade no sentido.

Exemplo: Li Machado de Assis durante a pandemia inteira.

Fonte: <https://mundoeducacao.uol.com.br/gramatica/figura-de-linguagem.htm>(adaptado)

5) Releiam o soneto e procurem nele versos que exemplifiquem as figuras de linguagem abaixo.

- a) Metáfora: _____
- b) Sinestesia: _____
- c) Antítese: _____
- d) Metonímia: _____



Olá pessoal,

Nesta atividade vamos estudar o Poema visual, que é uma expressão poética não-formal que valoriza os efeitos visuais, ou seja, prioriza a formação de imagens. Essas imagens completam o sentido do poema e causam maior ar de expressão, podendo ser combinadas com outras linguagens artísticas. Os Poemas Visuais, como o próprio nome diz, são produções literárias em que as imagens, formas e tudo o que é capaz de ser captado pela visão, ganham destaque. Como se fala em destaque das percepções visuais, muitas coisas podem ser incluídas e não se proíbe a mistura com outras linguagens. Quando pensamos em poema, comumente vem à cabeça um texto todo modelado, formal e perfeito, mas não é o único que existe.

Um dos principais intuitos da poesia é a expressão humana, independente do formato com que o texto é apresentado. Por isso mesmo, o poema visual utiliza de recursos não-formais para expressar as mais diversas situações. Pode haver poemas com efeitos de sonoridade, movimento ou até ausência de linguagem verbal. Contudo, não existe uma forma fixa, o autor é livre para escolher quais recursos quer utilizar. São poemas que foram feitos, não apenas para serem sentidos, mas também para serem vistos – como uma fotografia, uma pintura.



Anote no caderno

Tipos de poemas visuais

- ✓ **Poema Concreto:** Esse tipo de poema surgiu junto com o resgate da poesia visual, por isso, muitas vezes são confundidos ou tidos como sinônimo. Contudo, o poema concreto originalmente é um tipo de poema visual em que o uso da linguagem verbal é essencial.
- ✓ **Poema Cinético:** A palavra “cinética” significa movimento. Portanto, este tipo de poema valoriza a criação e efeitos de movimento. Assim, os elementos gráficos são dispostos de uma forma que causem impressão de ação e velocidade.
- ✓ **Poema Fônico:** Valorizava os aspectos visuais e sonoros como centrais. Ou seja, propõe uma poesia “para ver-se” e outra para “ouvir-se”.

Fonte: brasilescola.com.br

ATIVIDADES

Leia o poema *Urgente*, de Sérgio Caparelli e observe a imagem poética formada a partir da disposição do texto

Responda às questões abaixo na apostila.

1) Que gênero textual é esse?

- a) Uma notícia. b) Um poema.
c) Um anúncio. d) Uma reportagem.

2) A forma de colocar as palavras no papel lembra a imagem:

- a) de uma torre. b) de um prédio.
c) de passarinhos. d) do Cristo Redentor

3) Que acontecimento o poema se propõe a nos contar?

Quando ocorreu? Onde? _____

4) A linguagem utilizada no poema se assemelha ao estilo de um gênero jornalístico. Qual? Justifique.

5) Em que versos é possível ver os braços do Cristo Redentor? _____

E a cabeça? _____

6) Qual a intenção do autor ao criar esse texto?

- a) Mexer com os sentimentos do leitor, representando de forma poética e visual um fato que jamais seria matéria de uma notícia.
b) Denunciar a incapacidade dos policiais diante de um crime.
c) Informar ao leitor um fato de utilidade pública.
d) Desenhar um ponto turístico do Rio de Janeiro.

7) Palavras que são utilizadas em investigações, como em descrições de crime e de acidente foram empregadas no poema. São elas:

- a) Horrível – evaporou – encontrados. b) Anelar – dedo – polícia.
c) Poetas – passarinhos – choram. d) Testemunha – suspeito – acidente.

URGENTE

Uma
gota
de
orvalho
caiu hoje, às 8h, do dedo anular
direito, do Cristo Redentor, no
Rio de Janeiro
Seus restos
não foram
encontrados
A Polícia
não acredita
em
acidente
Suspei-
to:o
vento

Os meteorolo-
gistas, os poetas e
os passarinhos choram in-
consoláveis. Testemunha
presenciou a queda: "Horrível!
Ela se evaporou na metade do caminho!"

CAPARELLI, Sérgio. Tigres no quintal. Porto Alegre: Kuarup, 1995.

8) Sobre o poema visual marque falso (F) ou verdadeiro (V).

a) () É um poema que combina palavras com recursos visuais e gráficos.

b) () No poema visual os recursos visuais e gráficos correspondem às imagens, às cores e à organização das palavras na página.

c) () Os poemas visuais não procuram dar movimento e múltiplas significações às palavras escritas.

d) () Poemas visuais usam como recursos apenas o verso, a estrofe e a rima.

Língua Portuguesa – 31/08/2021- 7ºano - Professoras: Cláudia e Elizângela



Olá pessoal,
Na atividade passada (26/08) estudamos o Poema visual, que é uma expressão poética não-formal que valoriza os efeitos visuais, ou seja, prioriza a formação de imagens.
Nesta atividade, vocês são os poetas!

BEM-VINDOS AO CONCURSO DE “POEMA VISUAL”

REGULAMENTO

Tema: livre.

1. Os trabalhos apresentados terão que ser assinados e identificados com nome, ano e turma de forma legível.

2. Os trabalhos são individuais podendo cada participante entregar apenas um poema.

3. O júri será constituído pelas professoras de Língua Portuguesa Cláudia e Elizângela, assim como por docentes convidados, a saber:

3.1 Graziella (Grazi): Coordenadora Geral da Escola Integrada.

3.2 Rose: Coordenadora Geral da Escola.

3.3 Patrícia: Professora de Arte.

4. O júri tomará em consideração os seguintes aspetos:

a) O poema visual, como forma de comunicação e expressão escrita.

b) Criatividade.

c) Qualidade gráfica.

Prêmios

1. Serão distinguidos dois trabalhos, os quais terão direito a um prêmio.

a) O primeiro lugar receberá como premiação uma CESTA DE CHOCOLATES.

b) O segundo lugar receberá como premiação uma CAIXA DE BOMBONS.

Direitos de propriedade intelectual

Ao participar no Concurso, os concorrentes declaram ceder à Escola Municipal Gracy Vianna Lage os direitos de propriedade dos trabalhos selecionados, para reprodução nos Órgãos de Comunicação e mídias sociais, Catálogos e outros documentos considerados pertinentes para a organização e divulgação do evento, sempre identificando o autor.



Agora é a sua vez! Você irá produzir um poema visual.

Os alunos poderão, a partir de um nome, frase ou texto de sua autoria, criar um poema visual. O poema visual “transmite” uma ideia/uma imagem, a partir da disposição gráfica de palavras e/ou letras. Seu poema deve revelar um olhar único e original e a sua mensagem deve ser perceptível através da visualização da sua forma.

Para isso, sugere-se o passo a passo abaixo, mas você pode abusar da criatividade e fazer seu poema do jeitinho que achar melhor, inclusive utilizando gravuras, colagens, tintas etc.

Crie um poema visual com o seu nome.

1. Observe as letras que o compõem.
2. Pense em rimas e palavras que derivem dele.
3. Estructure o seu poema de maneira que as palavras formem uma figura.
4. Componha-o conforme planejado em um rascunho.
5. Dê um título ao seu poema.
6. Faça um rascunho no espaço a abaixo.
7. Passe o seu poema a limpo, depois da revisão, na folha da página seguinte e entregue junto com a apostila. Não é preciso destacar.



[https://portal.educacao.go.gov.br/wp-content/uploads/2021/02/7o-LP-Atividade-3-Genero-Poemas-Visuais\(adaptado\)](https://portal.educacao.go.gov.br/wp-content/uploads/2021/02/7o-LP-Atividade-3-Genero-Poemas-Visuais(adaptado))

Rascunho do Poema visual

Escola Municipal Gracy Vianna Lage

CONCURSO DE “POEMA VISUAL”

Nome completo: _____ Turma: _____

Título do poema: _____

ATIVIDADES DE MATEMÁTICA

NOME: _____ TURMA: _____

Matemática – 19/08/2021 - 7º ano - Professoras: Juliana e Magna

ATIVIDADES DO LIVRO: As páginas do livro estão no final da apostila de matemática.

Oi turma, tudo bem?

Essa semana iremos utilizar o livro para fixar a adição de números inteiros.

- ✓ Faça a leitura da matéria: Adição de Números inteiros, das páginas 37,38 e 39 do livro Araribá Mais Matemática – 7º ano.
- ✓ Resolva os exercícios 1, 2 e 3 da página 39.

Juliana



4. Adição com números inteiros

A adição com números inteiros pode ser observada em diversas situações. Acompanhe alguns exemplos.

Situação 1

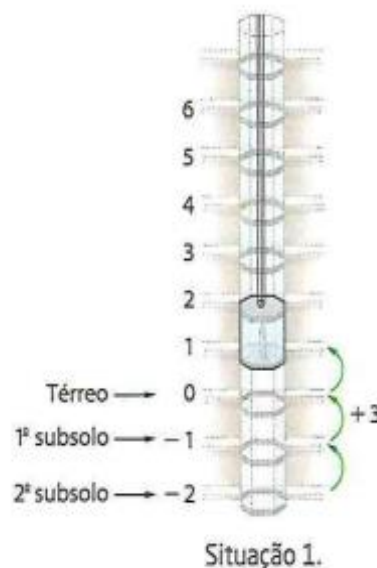
Em um edifício, o 1º e o 2º subsolos são indicados por números negativos, o térreo é indicado pelo zero, e os andares acima do térreo, por números positivos. Um elevador estava parado no 2º subsolo e, em seguida, subiu 3 andares. Em que andar o elevador parou?

Se analisarmos o andar em que o elevador estava e por quais passou antes de parar, constatamos que ele partiu do -2 , subiu 1 andar e chegou ao -1 . Subindo mais 1 andar, chegou ao térreo e, subindo mais 1 (3 andares no total), chegou ao 1º andar.

Logo, o elevador parou no 1º andar.

Podemos representar essa situação por meio da adição:

$$-2) + (+3) = +1 \text{ ou, de maneira simplificada: } -2 + 3 = 1$$





No primeiro caso, como o módulo, ou valor absoluto, de (-7) é maior que o módulo de $(+3)$, o resultado da adição terá o mesmo sinal que (-7) , ou seja, será negativo. O módulo da soma será igual ao resultado de $7 - 3$.

Na adição $(-7) + (-3)$, como as duas parcelas são negativas, o sinal da soma será negativo, e o módulo da soma será igual ao resultado de $7 + 3$.

sinal do número que tem maior valor absoluto

$$(-7) + (+3) = -4$$

$$7 - 3$$

subtração dos valores absolutos

sinal negativo

$$(-7) + (-3) = (-10)$$

$$7 + 3 = 10$$

Atividades – Página 39

VAMOS APLICAR

1 Represente os valores abaixo com números inteiros e efetue as adições.

- a) No dia 3, havia R\$ 120,00 em minha conta-corrente. No dia seguinte, depusitei nela R\$ 85,00. Quanto tenho agora?

Cálculos:

- b) O saldo da conta-corrente de Eva estava negativo em 95 reais. Depois de pagar uma dívida de 175 reais, que saldo Eva tem na conta-corrente?

Cálculos:

2 Calcule.

a) $(+15) + (+9) =$ _____

b) $(-22) + (+31) =$ _____

c) $(-13) + (-15) =$ _____

d) $(+29) + (-41) =$ _____

e) $(-36) + (+17) =$ _____

f) $(+31) + (-19) =$ _____

g) $+5 + 7 =$ _____

h) $+2 - 16 =$ _____

i) $-12 - 29 =$ _____

j) $-57 + 17 =$ _____

k) $+89 - 21 =$ _____

l) $-100 - 10 =$ _____

3 Observe os movimentos da conta-corrente de Ana e responda às questões.

a) Qual era o saldo da conta-corrente de Ana ao final dos dias 11, 12 e 13?

Cálculo:

b) Qual foi o total depositado por Ana?



MAURO SOUZA

Matemática – 20/08/2021 - 7ºano - Professoras: Juliana e Magna



Vamos praticar o que já aprendemos?

Faça os exercícios 4, 5, 6, 7, 8 e 9 da página 40 do livro.

Não precisa copiar as perguntas, mas responda com bastante atenção!

Juliana

Página 40

4 Responda às questões.

a) A soma de dois números inteiros de mesmo sinal é 21. Qual é o sinal desses números?

b) A soma de dois números inteiros de mesmo sinal é -10 . Qual é o sinal desses números?

c) A soma de dois números inteiros de sinais diferentes é 13. Qual é o sinal do número de maior módulo?

d) A soma de dois números inteiros de sinais diferentes é -5 . Qual é o sinal do número de maior módulo?

5 Descubra a parcela desconhecida.

a) $(-12) + \square = -12$ d) $(+24) + \square = 0$

b) $(+19) + \square = +12$ e) $\square + (-6) = -4$

c) $\square + (-10) = 0$ f) $(-16) + \square = +9$

6 Faça o que se pede.

a) Represente um prejuízo de 12 com um número inteiro. _____

b) Represente um lucro de 10 com um número inteiro. _____

c) Calcule a soma desses números inteiros. _____

7 Indique a operação e, a seguir, resolva-a.

- a) Lucro de 14 e prejuízo de 7. _____
- b) Prejuízo de 20 e prejuízo de 13. _____
- c) Prejuízo de 16 e lucro de 42. _____

8 O termômetro eletrônico da câmara fria ilustrada ao lado estava com defeito e, por isso, sempre registrava 4 graus acima da temperatura real.



- a) Qual era a temperatura real nessa câmara?
- b) Qual será a temperatura real se o termômetro registrar $-2\text{ }^{\circ}\text{C}$?

9 Nas operações abaixo, a e b representam números inteiros. Encontre um possível valor para a e b em cada caso.

- a) $a + b = 21$ $a =$ _____ $b =$ _____
- b) $a + b = -4$ $a =$ _____ $b =$ _____
- c) $a + b = -1$ $a =$ _____ $b =$ _____
- d) $a + b = 0$ $a =$ _____ $b =$ _____

Matemática – 24/08/2021 - 7ºano - Professoras: Juliana e Magna

Vamos continuar praticando?

- ✓ Faça a leitura: Propriedades da Adição, das páginas 40 e 41 do livro.
- ✓ Faça os exercícios 1, 2, 3, 4, 5 da página 42.

Responda com bastante atenção!



Página 40

Propriedades da adição

Acompanhe a situação a seguir.

Mauro é dono de uma papelaria. Ao final de cada período de quatro meses, ele faz um pequeno balanço para saber se está obtendo lucro ou prejuízo. Em janeiro, a papelaria teve um lucro de R\$ 12.500,00, decorrente das vendas de material escolar com a volta às aulas. Em fevereiro, teve um prejuízo de R\$ 9.870,00; em março, prejuízo de R\$ 435,00; e, em abril, lucro de R\$ 240,00.

Mauro fez o balanço quadrimestral de duas maneiras. Observe.



$$\begin{aligned}
 (+12.500) + (-9.870) + (-435) + (+240) &= \\
 &= (+2.630) + (-435) + (+240) = \\
 &= (+2.195) + (+240) = \\
 &= +2.435
 \end{aligned}$$

$$\begin{aligned}
 (+12.500) + (+240) + (-9.870) + (-435) &= \\
 &= (+12.740) + (-9.870) + (-435) = \\
 &= (+12.740) + (-10.305) = \\
 &= +2.435
 \end{aligned}$$

Página 41

Portanto, no período dos quatro meses, a papelaria teve um saldo positivo de R\$ 2.435,00.

Para realizar os cálculos da segunda maneira, Mauro usou propriedades da adição de números inteiros. Quando você estudou os números naturais, viu que na adição são válidas a propriedade comutativa, a propriedade associativa e a existência do elemento neutro. Essas propriedades, além da existência do elemento oposto, são válidas também para a adição de números inteiros.

● Propriedade comutativa

A ordem das parcelas não altera a soma. Assim, se a e b são números inteiros, $a + b = b + a$.

Por exemplo:

$$\begin{aligned}
 (+4) + (-5) &= -1 \quad \text{e} \quad (-5) + (+4) = -1 \\
 (+4) + (-5) &= (-5) + (+4)
 \end{aligned}$$

● Propriedade associativa

Na adição, podemos associar as parcelas de diferentes maneiras e obter o mesmo resultado.

Assim, se a , b e c são números inteiros, $(a + b) + c = a + (b + c)$.

Por exemplo:

$$\begin{aligned}
 [(+3) + (-5)] + (-7) &= \quad \text{ou} \quad (+3) + [(-5) + (-7)] = \\
 &= (-2) + (-7) = \quad \quad \quad = (+3) + (-12) = \\
 &= -9 \quad \quad \quad \quad \quad \quad = -9
 \end{aligned}$$

$$[(+3) + (-5)] + (-7) = (+3) + [(-5) + (-7)]$$

● Existência do elemento neutro

O elemento neutro da adição é o **zero**, que, adicionado a qualquer número inteiro, resulta no próprio número.

Assim, se a é um número inteiro, $a + 0 = 0 + a = a$.

Por exemplo: $(-8) + 0 = -8$ ou $0 + (-8) = -8$

● Existência do elemento oposto

Qualquer número inteiro tem um oposto, que, adicionado a ele, resulta no elemento neutro. Assim, se a é um número inteiro, existe $-a$, que é o oposto de a , tal que $a + (-a) = 0$.

Por exemplo: $\overbrace{(-8) + (+8)}^{\text{números opostos}} = 0$

Atividades – página 42

- 1** Andressa tem uma sorveteria. No início do mês, ela gastou R\$ 1.100,00 em ingredientes para a produção de sorvetes, recebeu R\$ 3.500,00 com as vendas e, no final do mês, gastou R\$ 750,00 com a manutenção de equipamentos.



- a) Qual foi o saldo de Andressa no final do mês?

- b) Ela obteve lucro ou prejuízo?

- 2** Observe o extrato bancário de Mário.

Data	Histórico	Valor
12/5	Saldo	800,00
13/5	Cheque	-200,00
	Cheque	-100,00
17/5	Saldo	
	Depósito	450,00
22/5	Saldo	
1/6	Cheque	-1.000,00
2/6	Saldo	
5/6	Depósito	900,00
6/6	Saldo	



- Agora, copie-o substituindo cada pelo valor correspondente. Depois, responda às questões.

- a) Em que data a conta-corrente de Mário ficou com o maior saldo?

- b) Em que data ela ficou com saldo negativo?

- 3** Efetue as adições a seguir.

a) $(+4 - 7) + (-8) =$ _____

b) $(-12) + (-5 - 1 + 6) =$ _____

c) $(-21 + 0) + (+12 + 7) + (-4 + 2) =$ _____

d) $(-1.004 + 258) + (-789) =$ _____

e) $(-790 - 340) + (-130 + 1.024) =$ _____

- 4** Sílvio saiu da Vila Chamosa e está indo em direção à Vila Esperança. Neste momento, ele está no quilômetro 45 da rodovia; vai fazer a primeira parada daqui a 29 quilômetros e de lá percorrerá mais 147 quilômetros até a segunda parada.

- a) Em que quilômetro da rodovia Sílvio fará a primeira parada?

- b) E em que quilômetro ele fará a segunda parada?

- 5** Rafael pediu emprestados à sua irmã R\$ 30,00 para comprar uma camiseta. Depois, pediu mais R\$ 40,00 para comprar uma calça.

- a) Quanto Rafael está devendo à irmã?

- b) Utilizando a ideia de número negativo, represente a situação por uma expressão numérica.



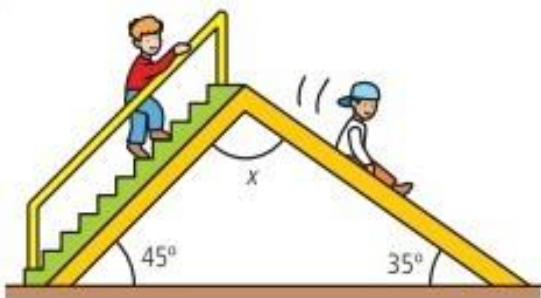
➤ A atividade de hoje será uma revisão sobre soma dos ângulos internos de um triângulo, que você poderá realizar através do formulário dado pelo link abaixo ou QR code ao lado.
<https://forms.gle/VhuUCXLf1s6wtzpG8>

➤ Caso você não consiga resolver pelo formulário, poderá realizar a atividade na apostila, cujas questões encontram-se abaixo.

REVISÃO - Soma dos ângulos internos de um triângulo

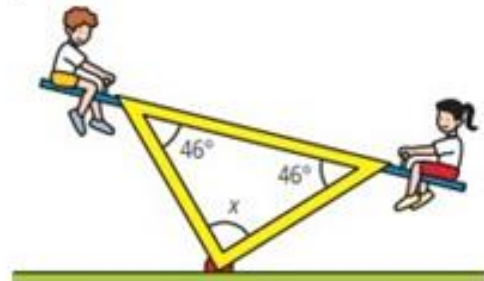
Observando as figuras nas questões 1,2 e 3, determine o valor de x em cada um dos triângulos seguintes.

1)



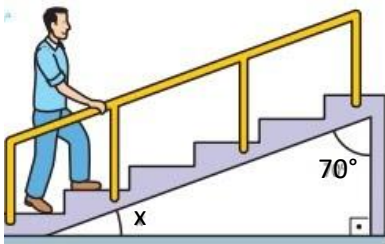
- a) 100° b) 80° c) 60° d) 40°

2)



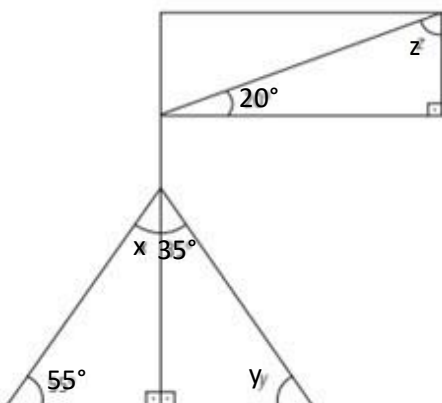
- a) 90° b) 88° c) 86° d) 84°

3)



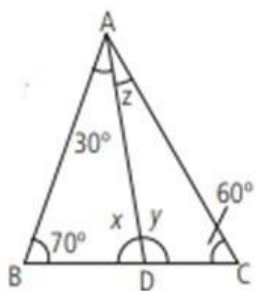
- a) 50°
 b) 40°
 c) 30°
 d) 20°

4) As medidas dos ângulos indicados com as letras x, y e z na figura abaixo é respectivamente igual a:



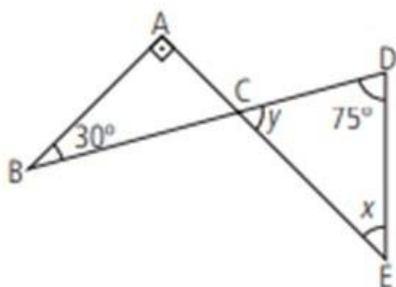
- a) $x = 55^\circ$; $y = 35^\circ$; $z = 70^\circ$
 b) $x = 35^\circ$; $y = 70^\circ$; $z = 55^\circ$
 c) $x = 35^\circ$; $y = 55^\circ$; $z = 70^\circ$
 d) $x = 70^\circ$; $y = 55^\circ$; $z = 35^\circ$

5) Calcule as medidas indicadas pelas letras e assinale a resposta correta



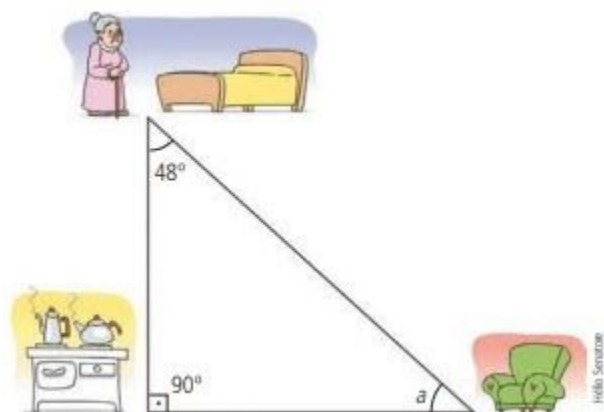
- a) $x = 20^\circ$; $y = 100^\circ$; $z = 80^\circ$
- b) $x = 80^\circ$; $y = 100^\circ$; $z = 20^\circ$
- c) $x = 100^\circ$; $y = 100^\circ$; $z = 20^\circ$
- d) $x = 80^\circ$; $y = 20^\circ$; $z = 20^\circ$

6) Calcule as medidas indicadas pelas letras e assinale a resposta correta



- a) $x = 45^\circ$ e $y = 60^\circ$
- b) $x = 75^\circ$ e $y = 60^\circ$
- c) $x = 60^\circ$ e $y = 45^\circ$
- d) $x = 45^\circ$ e $y = 75^\circ$

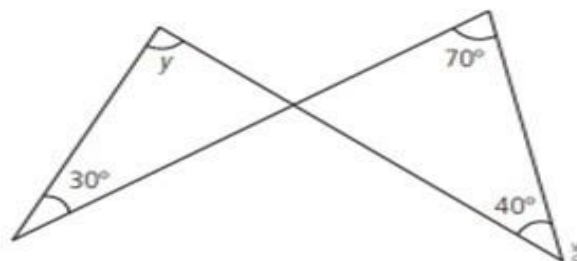
7) (Saresp) O trajeto da vovó pela casa tem a forma do triângulo cujos valores dos ângulos internos estão indicados na figura. Com essas informações, determine o valor do ângulo a.



- a) 72°
- b) 62°
- c) 52°
- d) 42°

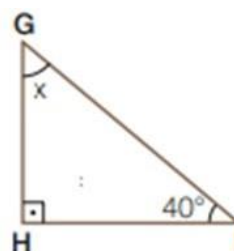
8) Qual é o valor de y?

- a) 50°
- b) 70°
- c) 80°
- d) 130°



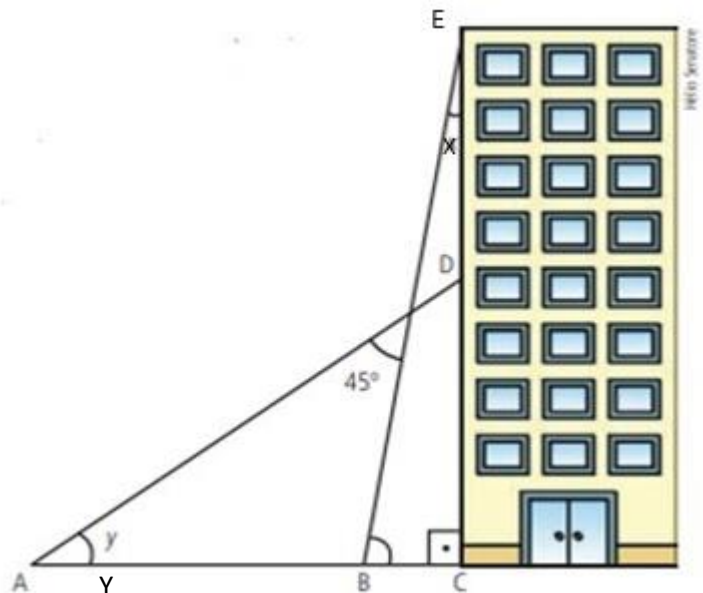
9) Determine o valor de X e assinale a resposta correta.

- a) 70°
- b) 60°
- c) 50°
- d) 40°



10) Para pintar a fachada lateral de um prédio, os pintores utilizaram duas escadas, AD e BE, que formavam entre si um ângulo de 45° , conforme mostra a figura. Sabendo que x mede 10° , então y medirá:

- a) 25° b) 30° c) 35° d) 40°



Matemática – 27/08/2021 - 7ºano - Professoras: Juliana e Magna

Subtração de números inteiros



Oi turma tudo bem?

Hoje iremos dar sequência com as operações com números inteiros, com a subtração.

Juliana

Antes de começar a falar de subtração, vamos revisar um pouco:

Subtração de Números inteiros

Sinal + e sinal -



O **sinal +**, antes de um número, pode ser dispensado, pois $+5 = 5$.

Já o **sinal -** indica que esse número é o **oposto** de outro.

- $-(+5)$ indica o oposto de $+5$, que é -5 , ou seja, $-(+5) = -5$

Exemplos:

$$+(-3) = -3$$

$$+(+7) = +7 = 7$$

$$-(-3) = +3 = 3$$

$$- (+7) = -7$$



- Para eliminar os parênteses que vem depois do sinal negativo (-) trocamos o sinal do número de dentro dos parênteses. Exemplo:

$$(+8) - (+2) = +8 - 2 = +8 - 2 = +6 = 6$$

- Para obter a diferença entre dois números inteiros, adicionamos ao primeiro o oposto do segundo.

Exemplos:

$$a) (+5) - (-3) = +5 + 3 = +8 = 8$$

$$b) (-4) - (+1) = -4 - 1 = -5$$

$$c) (+3) - (-2) + (+7) = \\ = +3 + 2 + 7 = 5 + 7 = 12$$

Atividade

1) Efetue as subtrações:

$$a) (+3) - (+5) =$$

$$b) (+10) - (-9) =$$

$$c) (-5) - (+8) =$$

$$d) (+10) - (-20) =$$

$$e) (+18) - (+15) =$$

$$f) (-1) - (-2) =$$

2) Efetue as operações:

$$a) (-5) + (-3) =$$

$$b) (+7) + (+2) + (-8) =$$

$$c) (+15) + (-1) + (-7) =$$

$$d) (+8) + (+3) + (-10) =$$

$$e) (-5) - (-3) =$$

$$f) (+5) + (0) - (-5) =$$

$$g) (-12) - (+3) - (-20) =$$

$$h) (-5) + (-8) - (+5) =$$

Referências Bibliográficas:

Caderno do Futuro – A evolução do caderno 7ano, IBEP.

ATIVIDADES DE HISTÓRIA

NOME: _____ TURMA: _____

História – 16/08/2021- 7ºano – Professores: Rômulo e Jener

Leia o texto da página 77 do livro “Vontade de saber – História - 7” (Livro didático da escola), façam as atividades abaixo.

Explorando o tema  **O Renascimento científico** Capítulo 4

O Renascimento foi um período marcado por muitas transformações também no campo científico. Os estudos humanistas abriram caminho para inovações técnicas e muitas invenções. Leia o texto.

[...] Durante o Renascimento, ocorreram grandes progressos em **anatomia**, medicina, astronomia e matemática. A prensa foi inventada e, pela primeira vez, os livros tornaram-se disponíveis para [muitas] pessoas. Foi também uma época de exploração do mundo e o início da ciência moderna. Nicolau Copérnico afirmou que a Terra girava em torno do Sol. Muitos exploradores navegaram pelos mares em busca de rotas comerciais para o Extremo Oriente. Cristóvão Colombo cruzou o Atlântico e aportou na América. As caravelas portuguesas comandadas por Pedro Álvares Cabral chegaram às terras do Brasil. Vasco da Gama contornou a África e alcançou a Índia. Os navegantes de Magalhães deram a volta no globo.

Biblioteca da Universidade de Glásgua, Escócia



HERBERT, Janis. **Leonardo da Vinci para crianças**. Tradução: Fernanda Abreu. Rio de Janeiro: Jorge Zahar, 2002. p. 20-21.

Anatomia: estudo da estrutura e organização interna do corpo humano.

Pintura do século XVI, feita por John Banister, representando uma aula de anatomia.

O heliocentrismo

Elaborado pelo astrônomo Nicolau Copérnico, o heliocentrismo afirmava que o Sol era o centro do Sistema Solar, e, assim, a Terra e os demais planetas giravam ao redor dele. Essa teoria não foi aceita pela Igreja e tampouco pela maioria dos cientistas, pois contrariava o geocentrismo, ideia mais aceita na época, que afirmava que o Sol e os planetas giravam em torno da Terra.

Nessa imagem, Nicolau Copérnico é representado segurando um globo terrestre e um compasso. Detalhe de ilustração de Andreas Cellarius, feita no século XVII.



Biblioteca Britânica,
Londres, Inglaterra

77



ATIVIDADES - “O RENASCIMENTO CIENTÍFICO”

1) Dê o sinônimo/significado das seguintes palavras retiradas do texto, para uma melhor compreensão do mesmo, usando um dicionário ou consultas no Google:

a) Ciência: _____

b) Astronomia: _____

c) Caravela: _____

2) Quais foram as áreas das ciências nas quais houve um grande progresso durante o Renascimento?

3) Quais foram as descobertas de:

a) Pedro Álvares Cabral: _____

b) Cristóvão Colombo: _____

c) Vasco da Gama: _____

4) De acordo com o texto lido, conceitue (o que é):

a) Geocentrismo: _____

b) Heliocentrismo: _____

5) Sobre a primeira imagem desta página, responda:

a) Quem a pintou e quando? _____

b) O que representa? _____

REFERÊNCIA BIBLIOGRÁFICA

Vontade de saber: História: 7 ano: ensino fundamental: anos finais / Adriana machado dias, Keila Grinberg, Marco César Pellegrini. – 1 Ed. – São Paulo: Quinteto Editorial, 2018.

História – 23/08/2021 - 7ºano – Professores: Rômulo e Jener

Leia o texto da página 78 do livro “Vontade de saber – História - 7” (Livro didático da escola), façam as atividades abaixo.

A arte renascentista

A arte renascentista deve ser compreendida em conjunto com os avanços científicos da época. Os pintores, arquitetos e escultores do Renascimento geralmente conheciam as novas técnicas de arte que dependiam, por exemplo, de cálculos matemáticos e de estudos de anatomia. Leia o texto.

[...] A arte renascentista é uma arte de pesquisa, de invenções, inovações e aperfeiçoamentos técnicos. Ela acompanha paralelamente as conquistas da física, da matemática, da geometria, da anatomia, da engenharia e da filosofia. [...]

SEVCENKO, Nicolau. **O Renascimento**. 16. ed. São Paulo: Atual, 1994. p. 27. [Discutindo a história].

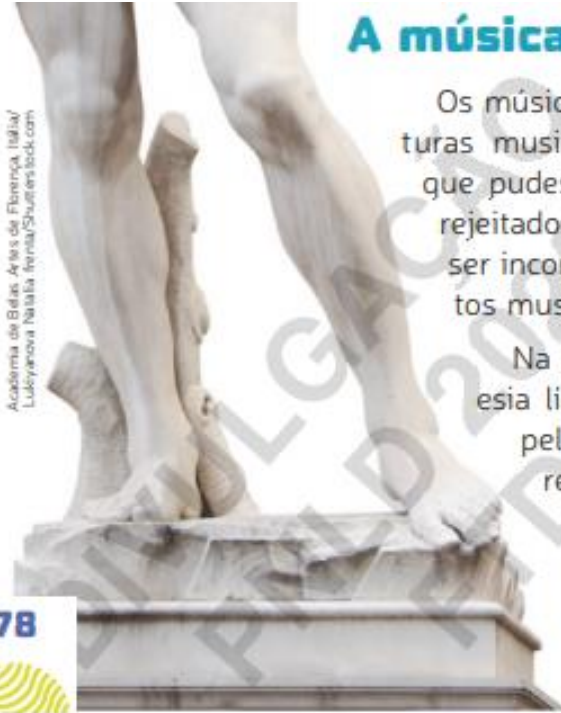
A escultura

A escultura foi uma importante manifestação artística do Renascimento. Ela era caracterizada pela harmonia de seus traços, com inspiração nos modelos da Antiguidade clássica.

As esculturas geralmente eram feitas de mármore e retratavam o desejo de perfeição e o culto ao ser humano, características presentes na arte renascentista. Escultores como Ghiberti, Donatello e Michelangelo inovaram nas técnicas e deram grande expressividade aos personagens representados.

Michelangelo, além de pintor, era escultor. Ele utilizava principalmente o mármore em suas esculturas. Essa obra, **Davi**, foi esculpida por volta de 1504 e é considerada uma das mais belas obras de arte da época do Renascimento.





A música e a literatura

Os músicos renascentistas criaram novas formas e estruturas musicais e aperfeiçoaram vários instrumentos para que pudessem produzir maior variedade de sons. Temas rejeitados pela Igreja durante a Idade Média passaram a ser incorporados nas canções, assim como os instrumentos musicais – entre eles o alaúde e o saltério.

Na literatura, gêneros literários clássicos, como a poesia lírica e a epopeia, foram retomados e renovados pelos autores renascentistas. Destacaram-se escritores como Francesco Petrarca e Giovanni Boccaccio.

O escritor de maior destaque desse período foi Dante Alighieri, autor de **A divina comédia**. Em uma época na qual o latim era a língua mais valorizada, ele escreveu sua obra em italiano, contribuindo para o desenvolvimento literário na Itália.

ATIVIDADES - ARTE RENASCENTISTA

1) Dê o sinônimo/significado das seguintes palavras retiradas do texto, para uma melhor compreensão do mesmo, usando um dicionário ou consultas no Google:

a) Harmonia: _____

b) Expressividade: _____

c) Epopeia: _____

2) Como pode ser compreendida a arte renascentista? _____

3) Do que geralmente eram feitas as esculturas durante o Renascimento? O que retratavam?

4) Quais foram os instrumentos musicais que passaram ser incorporados durante a renascença?

5) Qual foi o escritor de maior destaque dessa época? Seu mais importante livro e em qual língua foi escrita?

6) Sobre a imagem dessa página, responda:

a) Qual foi seu autor: _____

b) Nome da obra e quando foi feita: _____

c) Qual sua importância: _____

REFERÊNCIA BIBLIOGRÁFICA : Vontade de saber: História: 7 ano: ensino fundamental: anos finais / Adriana machado dias, Keila Grinberg, Marco César Pellegrini. – 1 Ed. – São Paulo: Quinteto Editorial, 2018.

História – 30/08/2021 - 7ºano – Professores: Rômulo e Jener

Leia o texto da página 79 do livro “Vontade de saber – História - 7” (Livro didático da escola), façam as atividades abaixo.

A pintura

As primeiras mudanças em relação à pintura medieval podem ser percebidas na obra de Giotto. Ao contrário dos pintores medievais, Giotto representava os personagens e os objetos de maneira mais natural e realista, utilizando noções de espaço e de profundidade.

Depois dele, vários pintores renascentistas, como Rafael e Michelangelo, aprimoraram cada vez mais suas técnicas.



A preocupação com as formas reais do corpo humano pode ser percebida nessa pintura de Sandro Botticelli, **O nascimento de Vênus**, de cerca de 1485. Nela, o pintor representou divindades da Antiguidade clássica.

A técnica da perspectiva

A arte renascentista se diferenciou mais ainda da arte medieval quando a técnica da perspectiva foi criada. Essa técnica, baseada em cálculos matemáticos e geométricos, permitia que os objetos da cena retratada parecessem estar em profundidades diferentes.

Para causar essa impressão aos observadores, os pintores traçavam linhas que se encontravam no chamado **ponto de fuga**. Observe.



Nesse esboço feito por Leonardo da Vinci, intitulado **Adoração dos Magos**, do século XV, podemos perceber claramente o estudo de perspectiva feito pelo artista: repare nas linhas que atraem o olhar do observador para o ponto de fuga.

Brunelleschi

O arquiteto italiano Filippo Brunelleschi projetou diversos edifícios, como capelas e igrejas, que seguiam as mesmas proporções de antigos edifícios romanos.

Ele é mais conhecido, no entanto, como o criador da técnica da perspectiva.



Cúpula da Catedral Santa Maria del Fiore, em Florença, obra de Brunelleschi. Fotografia de 2018.

79

ATIVIDADES - "A PINTURA"

1) Dê o sinônimo/significado das seguintes palavras retiradas do texto, para uma melhor compreensão do mesmo, usando um dicionário ou consultas no Google:

a) Aprimorar: _____

b) Perspectiva: _____

c) Esboço: _____

2) Em que se baseia a técnica da perspectiva? O que ela permite? _____

3) "As primeiras mudanças em relação à pintura medieval, podem ser percebidas na obra de Giotto". Quais mudanças são essas? _____

4) Sobre a figura “O nascimento de Vênus”, responda?

a) Autor e data da pintura: _____

b) O que está representado? _____

c) Aparência das personagens: _____

5) Sobre a figura “Adoração dos magos”, responda:

a) Autor e data do esboço: _____

b) O que podemos perceber nesse esboço? _____

REFERÊNCIA BIBLIOGRÁFICA

Vontade de saber: História: 7 ano: ensino fundamental: anos finais / Adriana machado dias,
Keila Grinberg, Marco César Pellegrini. – 1 Ed. – São Paulo: Quinteto Editorial, 2018.

ATIVIDADES DE CIÊNCIAS

NOME: _____ TURMA: _____

Ciências - 16/08/2021 – Aula 20 - 7º ano - Professores: Marcus

❖ **UNIDADE TEMÁTICA:** Vida e Evolução.

❖ **OBJETOS DO CONHECIMENTO:** Classificação dos Seres vivos.

❖ **HABILIDADES:** (EF07CI39MG) Reconhecer os principais representantes dos cinco reinos (Monera, Protista, Fungi, Plantae e Animalia) a partir de representações figurativas.

OBSERVAÇÕES:

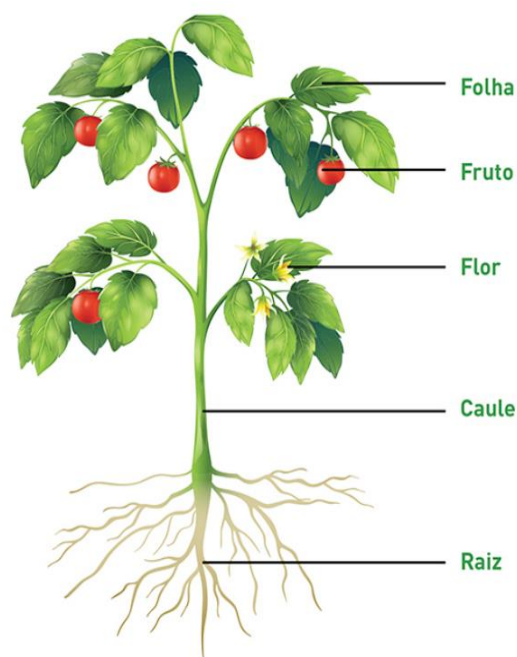


- As atividades foram elaboradas com base nos objetos de conhecimento e habilidades essenciais de ciências para o 7º ano, definidos pela Secretaria Municipal De Educação.
- Vocês terão acesso a um texto de apoio e complementos durante a atividade. Siga as orientações do roteiro, não deixe de fazer todas as leituras atentamente.

REINO PLANTAE

O Reino Plantae é caracterizado por **organismos autótrofos e clorofilados**. Por meio da luz solar, realizam o processo da fotossíntese e, por esse motivo, são chamados de **seres fotossintetizantes**. Vale lembrar que a fotossíntese é o processo pelo qual as plantas absorvem energia solar para produzirem sua própria energia. Isto ocorre através da ação da **clorofila** (pigmento associado à coloração verde das plantas) existente em seus **cloroplastos**.

- ❖ **Características Gerais:** São *eucariontes* (núcleo organizado); *autótrofos* (produzem o próprio alimento pela fotossíntese); são pluricelulares; contém parede celular feita por celulose
- ❖ **Estrutura das Plantas:** As plantas são formadas pela raiz (fixação e alimentação), caule (sustentação e transporte de nutrientes), folhas (fotossíntese), flores (reprodução) e frutos (proteção das sementes).
- ❖ **Classificação do Reino Vegetal:** é composto de **plantas vasculares** (pteridófitas, gimnospermas e angiospermas) que possuem vasos condutores de seiva, e **plantas avasculares** (bríofitas), destituídas desses vasos.



VAMOS CONHECER?

✓ **Briófitas:** são plantas de pequeno porte que não recebem luz direta do sol, uma vez que habitam locais úmidos, por exemplo, os musgos. Características principais:

- Não possuem vasos condutores de seiva. O transporte de nutrientes ocorre por um processo lento de difusão das células;
- Necessitam de água para a reprodução;
- Não possuem raízes, caules ou folhas verdadeiras;
- Não possuem semente, flor e fruto;
- Representantes: Musgos e hepáticas;



✓ **Pteridófitas:** são plantas que, em sua maioria, são terrestres e habitam locais com grande umidade. Características principais:

- Apresentam vasos condutores de seiva;
- Possuem raízes, caules ou folhas;
- Necessitam de água para a reprodução;
- Não possuem semente, flor e fruto;
- Representantes: samambaias, avencas e xaxins;



✓ **Gimnospermas:** é composto por uma grande variedade de árvores e arbustos de diversos portes. Características principais:

- São plantas vasculares (presença de vasos condutores de seiva);
- Possuem raiz, caule, folha e sementes.
- Não necessitam de água para a reprodução;
- A reprodução das Gimnospermas é sexuada. A fecundação ocorre nos órgãos femininos pelo pólen, que é produzido pelos órgãos masculinos e transportado com o auxílio da natureza através de vento, chuva, insetos e pássaros.
- Representantes: sequoias, pinheiros, araucárias, dentre outras.



ATENÇÃO: O que as difere do grupo das Angiospermas são principalmente suas sementes, visto que apresentam as chamadas sementes nuas, ou seja, não envolvidas pelo fruto.

✓ **Angiospermas:** caracterizam o maior grupo do reino vegetal, com aproximadamente 200 mil espécies. Elas habitam diferentes ambientes e representam um grupo muito variado, composto de vegetais de pequeno e grande porte. Características principais:

- São plantas vasculares, ou seja, possuem vasos condutores;
- Possuem raiz, caule, folha, sementes e frutos.
- Não necessitam de água para a reprodução;
- São distintas das Gimnospermas porque suas sementes são guardadas no interior do fruto. Esses frutos colaboram para dispersas as sementes pela natureza. **EX:** um animal é atraído pelo fruto, se alimenta dele. A maioria deles são comestíveis, como: maçã, manga, vagem, milho e feijão.
- A presença de flores com atrativos, proporciona um trabalho eficiente de polinização. Mas afinal, O QUE É POLINIZAÇÃO?

A polinização consiste na transferência do pólen da parte masculina da flor (antera) para a parte feminina (estigma). A polinização representa o processo reprodutivo dos vegetais superiores. É através dela que ocorre a fecundação e conseqüentemente, a formação de frutos e sementes que irão originar novas plantas.

TIPOS DE POLINIZAÇÃO:

- Anemofilia:** ocorre através do vento. Ocorre com frequência em [gimnospermas](#).
- Hidrofilia:** ocorre através da água. Geralmente está associada com plantas aquáticas.
- Entomofilia:** Quando os insetos são os agentes polinizadores. Pode ser realizada por [abelhas](#), moscas, besouros, borboletas e vespas.

Os insetos são atraídos pela cor e odor das flores. Além disso, nas flores encontram néctar para sua alimentação. Quando os insetos visitam as flores levam o pólen em seu corpo. Ao visitar outras flores, deixam cair o pólen no estigma, realizando a polinização.

As **abelhas são os principais agentes polinizadores dos vegetais**. Em troca, elas recebem substâncias que garantem o desenvolvimento de suas colmeias.



- Ornitofilia:** Quando o pólen é transportado por aves. Nesse tipo de polinização destaca-se o beija-flor.
- Quiropterofilia:** Quando morcegos são agentes polinizadores.



SUGESTÃO DE VÍDEO

- Canal Mais Ciências - Profa. Rafaela Lima = Aula: Reino das Plantas (Plantae). Disponível em: <https://www.youtube.com/watch?v=E5Uf4UqYgdc>



QUESTÕES

- 1) Quais são as principais características do Reino Plantae? _____

2) As plantas avasculares são aquelas que não possuem vasos condutores de seiva, e as plantas vasculares são plantas que possuem vasos condutores de seiva. Os vasos condutores de seiva presentes nas plantas funcionam como os vasos sanguíneos que temos em nosso corpo, levando substâncias úteis e substâncias que não serão mais utilizadas. De acordo com o enunciado, responda as questões abaixo:

a) Qual a função dos vasos condutores de seiva? _____

b) O que significa uma planta ser avascular? _____

c) O que são levados nos vasos condutores? _____

d) Qual parte do nosso corpo pode ser comparada com os vasos condutores de seiva?

() Coração

() Nervos

() Vasos sanguíneos

3) Como ocorre a fecundação das gimnospermas? _____

4) Cite exemplos para cada grupo de plantas:

a) Briófitas: _____

b) Pteridófitas: _____

c) Gimnospermas: _____

d) Angiospermas: _____

5) A flor é uma parte muito importante das plantas. Ela é responsável pela:

a) reprodução das plantas.

b) disseminação das sementes.

c) absorção de nutrientes do solo.

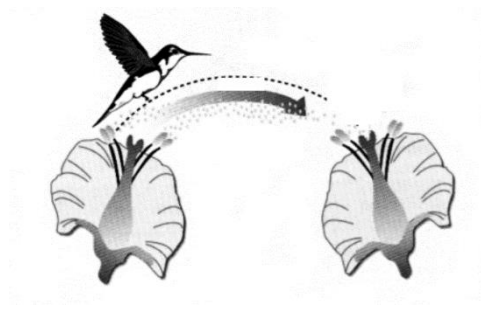
d) absorção do gás carbônico para a planta realizar a fotossíntese.

6) Observe o esquema ao lado e responda o que se pede:

a) Como ocorre o processo de polinização? _____

b) Quais características da flor favorecem a atração dos insetos?

c) Observamos que as abelhas são importantes polinizadores. Qual benefício elas adquirem com esse processo de polinização. _____



7) Em relação aos tipos de polinização relacione a coluna da direita com a da esquerda:

- (A) Anemofilia () Quando o pólen é transportado por aves.
(B) Hidrofilia () Quando os insetos são os agentes polinizadores.
(C) Entomofilia () Ocorre através do vento.
(D) Ornitofilia () Quando morcegos são agentes polinizadores.
(E) Quiropterofilia () Ocorre através da água. Geralmente está associada com plantas aquáticas.

8) Um aluno enfeitou um pinheiro de Natal na sua sala de aula, e ajudou a plantar, no pomar, uma laranjeira. Sobre o pinheiro e a laranjeira, podemos dizer que:

- a) as duas plantas são angiospermas.
b) o pinheiro é um exemplo de angiosperma e a laranjeira é um exemplo de gimnosperma.
c) o pinheiro é um exemplo de gimnosperma e a laranjeira é um exemplo de angiosperma.
d) o pinheiro é um exemplo de gimnosperma, mas não podemos dar classificação à laranjeira.

SUGESTÃO DE FILME: Bee Movie – A História de uma Abelha

REFERÊNCIAS BIBLIOGRÁFICAS

- <https://brasilecola.uol.com.br/biologia/reino-plantae.htm>
- <https://www.todamateria.com.br/reino-vegetal/>
- <https://www.todamateria.com.br/polinizacao/>

Ciências - 23/08/2021 – Aula 21 - 7ºano - Professores: Marcus

❖ **UNIDADE TEMÁTICA:** Vida e Evolução.

❖ **OBJETOS DO CONHECIMENTO:** Programas e indicadores de saúde pública.

❖ **HABILIDADES:** (EF07CI10) Argumentar sobre a importância da vacinação para a saúde pública, com base em informações sobre a maneira como a vacina atua no organismo e o papel histórico da vacinação para a manutenção da saúde individual e coletiva e para a erradicação de doenças.

OBSERVAÇÕES:





- As atividades foram elaboradas com base nos objetos de conhecimento e habilidades essenciais de ciências para o 7º ano, definidos pela Secretaria Municipal De Educação.
- Vocês terão acesso a um texto de apoio e complementos durante a atividade. Siga as orientações do roteiro, não deixe de fazer todas as leituras atentamente.

REINO ANIMALIA – INVERTEBRADOS

Chegamos ao nosso último reino a ser estudado! O reino dos animais ou Animalia é o que reúne o maior e mais variado número de espécies. Nesse reino estão os mamíferos, répteis, insetos, aves, vermes, peixes e outros animais. **CARACTERÍSTICAS GERAIS:**

- Organismos multicelulares;
- Eucariontes;
- Heterotróficos

Observe estas duas imagens. Elas representam uma minhoca e uma cobra.

<i>MINHOCA</i>	<i>COBRA</i>
	
<u>Reino:</u> Animalia <u>Filo:</u> Annelida <u>Classe:</u> Oligochaeta	<u>Reino:</u> Animalia <u>Filo:</u> Chordata <u>Classe:</u> Reptilia

Ainda que tenham características parecidas, minhocas e cobras são animais muito diferentes!!!

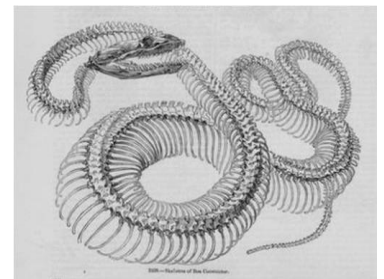
Uma das principais diferenças (que não é visível ao observarmos seus corpos externamente), é o fato de que a minhoca, assim como muitos outros animais, não possui um suporte para o seu corpo, ou seja, um **ESQUELETO**.

Entre os animais que possuem esqueleto, temos aqueles que apresentam **EXOESQUELETO**, uma “armadura” formada de quitina*, que reveste o corpo do animal, fornecendo-lhe suporte e proteção. Mosquitos, moscas e camarões (conforme imagem ao lado) são exemplos de animais que possuem este tipo de esqueleto.



Nas estrelas-do-mar e em outros representantes dos equinodermos, é possível observar um **ESQUELETO INTERNO CALCÁREO**, que fica localizado logo abaixo da pele do animal.

À direita, podemos ver o **ESQUELETO INTERNO** da cobra, um **VERTEBRADO** (que possui **coluna vertebral**). Como os demais esqueletos, o esqueleto interno dá suporte e proteção aos órgãos do animal, além de auxiliar na sua movimentação.



A coluna vertebral é uma característica de grande importância no estudo dos animais. Devido a sua existência, podemos dividi-los em 2 grupos: os **INVERTEBRADOS**, que não possuem coluna vertebral e os **VERTEBRADOS**, que possuem coluna vertebral.

I. INVERTEBRADOS

a) Poríferos: Trata-se de seres presos no fundo do mar, com corpo repleto de poros, que vivem apenas em ambientes aquáticos. São seres filtradores e a digestão ocorre exclusivamente no interior das células. É da água que estes animais retiram seu alimento, filtrando-a em seu interior, por meio de suas células características, os **coanócitos**. Ex.: Esponja



b) Cnidários: Seus representantes são predominantemente marinhos. Nesse grupo, começa a desenvolver o sistema digestivo. Existem representantes de vida livre e presos ao fundo do mar. Os CNIDÁRIOS possuem tentáculos armados com células urticantes chamadas **cnidócitos ou cnidoblastos**, que disparam arpões afiados chamados nematocistos. Estas células são a marca registrada do grupo, e são as causadoras das queimaduras.

c) Platelminhos: Conhecido popularmente como vermes chatos, por serem achatados na parte dorsoventral do corpo. Alguns causam verminoses importantes no homem. Exemplo: tênia

d) Nematódeos: Também conhecidos como vermes, esses animais, diferentemente dos platelmintos, não possuem corpo achatado, e sim cilíndrico e com as extremidades afiladas. Apresentam tubo digestório completo. Exemplo: Lombriga

e) Moluscos: Possuem corpo mole, e algumas espécies apresentam corpo recoberto por concha calcária. A maioria dos representantes é marinha, mas existem espécies de água doce e terrestres. Alguns moluscos são usados na culinária, principalmente na Ásia, de lulas, polvos e bivalves na gastronomia (Escargot na França).



f) Anelídeos: Sua principal característica é o corpo cilíndrico dividido em anéis (segmentado). Existem representantes de água doce, salgada e terra úmida. Exemplos: minhoca, sanguessuga e poliqueta.

g) Artrópodes: Apresentam corpo segmentado com apêndices articulados e revestido por um exoesqueleto quitinoso. Graças à presença de exoesqueleto, esses animais não crescem constantemente, mas realizam mudas periódicas. Essa muda permite a troca do exoesqueleto proporcionando o crescimento do animal. Representam o filo com maior diversidade de organismos do Reino Animalia.

h) Equinodermos: Compreende todos os animais marinhos invertebrados que são cobertos por espinhos, ou por um endoesqueleto (esqueleto interno) calcárioo.

CLASSE	CORPO	PATAS	ANTENAS	EXEMPLOS
INSETOS	Cabeça, tórax e abdome	3 pares	1 par	Gafanhoto, barata, abelha, borboleta, grilo.
ARACNÍDEOS	Cefalotórax e abdome.	4 pares	Ausentes	Aranha, ácaro, escorpião e carrapato.
CRUSTÁCEOS	Cefalotórax e abdome.	5 pares	2 pares	Camarão, lagosta, siri e caranguejo.
QUILÓPODES	Cabeça e tronco.	1 par por segmento	1 par (longas)	Lacraia ou centopeia.
DIPLÓPODES	Cabeça, tórax e abdome.	2 pares por segmento	1 par (curtas)	Piolho de cobra.

EXEMPLOS:

INSETOS	CRUSTÁCEOS	ARACNÍDEOS	DIPLÓPODES	QUILÓPODES
				
Mosca	Caranguejo	Aranha	Piolho de cobra	Lacraia



SUGESTÃO DE VÍDEO

- Canal Smile and Learn - português = ANIMAIS INVERTEBRADOS - Artrópodes, moluscos, anelídeos, celenterados, equinodermos e esponjas. Disponível em: <https://www.youtube.com/watch?v=yVX9zgNW7fk>



- Canal O Incrível Pontinho Azul = Vertebrados e Invertebrados - suas diferenças básicas. Disponível em: <https://www.youtube.com/watch?v=mYZsU8yZuzU>



QUESTÕES

1) O reino Animalia, ou reino dos animais, caracteriza-se por:

- todos os seus representantes realizarem fotossíntese e serem autótrofos.
- todos os seus representantes produzirem seu próprio alimento.
- todos os seus representantes serem heterótrofos.
- a maioria dos seus representantes ser formada por uma única célula

2) Qual a principal diferença entre animais vertebrados e invertebrados? _____

3) (FATEC-modificada) A digestão dos PORÍFEROS (esponjas) é realizada por células chamadas de:

- Arqueócitos
- Porócitos
- Coanócitos
- Pinacócitos.

4) Leia o texto sobre a invasão de águas-vivas em Itapoá/SC e responda o que se pede:

“Nos últimos dias, uma grande quantidade de águas-vivas e, principalmente, caravelas apareceu nas praias de Itapoá. (...) Alunos do curso de formação de guarda-vidas civis, que estão em treinamento de salvamento aquático, relataram o risco de incidentes com eventuais queimaduras provocadas pelas caravelas. (...) A queimadura ocorre quando a pessoa encosta na água-viva ou caravela, que libera uma substância tóxica e urticante. A reação à queimadura depende do organismo de cada pessoa. O médico alerta, a quem for queimado, que procure um posto de saúde imediatamente. “O tratamento não pode ser feito por um leigo. O médico saberá quais são os anti-inflamatórios e os antialérgicos corretos”.

- Qual grupo de invertebrados as águas-vivas pertencem? _____
- Qual o risco uma pessoa pode ter ao entrar em contato com esse animal? _____

c) Qual estrutura do corpo desse animal provoca queimaduras? _____

d) Qual recomendação do médico caso ocorra algum acidente? _____

5) As fotos a seguir mostram animais que possuem as mesmas características, como corpo mole, cabeça e pé. Por apresentarem essas características são classificados no grupo dos:

- Anelídeos
- Moluscos
- Artrópodes
- Equinodermos



6) Complete os espaços vazios utilizando as palavras do quadro:

ESCORPIÃO – CAMARÃO – PIOLHO-DE-COBRA – BORBOLETA – LACRAIA

- a) Animal que não possui antenas e possui 4 pares de patas: _____
- b) Animal constituído por cabeça e tronco, possui um par de pata por segmento: _____
- c) Animal que possui 3 pares de patas, 1 par de antenas e corpo constituído por cabeça, tórax e abdome. Bastante conhecido pela sua metamorfose: _____
- d) Animal que possui 2 pares de pata por segmento do corpo: _____
- e) Animal aquático que possui 5 pares de patas e 2 pares de antenas: _____

7) Os artrópodes são animais que apresentam um exoesqueleto quitinoso e rígido que protege o seu corpo. A rigidez desse exoesqueleto é importante, entretanto, impede o crescimento contínuo. Hugo viu uma casca de cigarra em uma árvore.

- a) O que é essa casca? _____

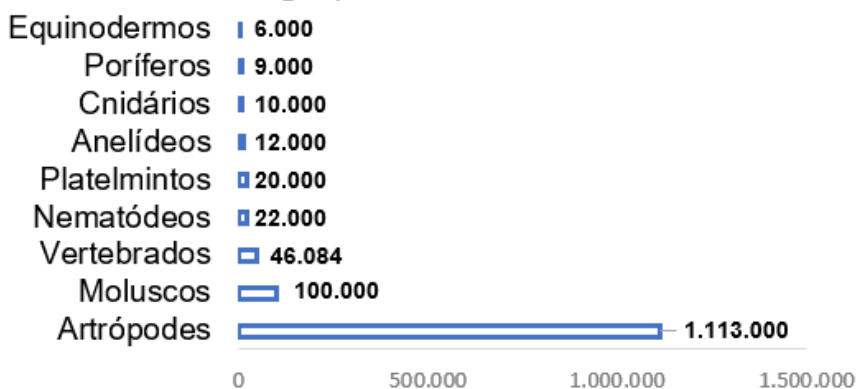
- b) Qual era a importância dessa estrutura quando ela estava no corpo da cigarra? _____

- c) Por que as cigarras eliminam essa estrutura? _____

8) Observe o gráfico abaixo que mostra a variedade de espécies de cada tipo de animal estudado nessa aula. Agora responda:

GRUPOS DE ANIMAIS	
Artrópodes	1.113.000
Moluscos	100.000
Vertebrados	46.084
Nematódeos	22.000
Platelmintos	20.000
Anelídeos	12.000
Cnidários	10.000
Poríferos	9.000
Equinodermos	6.000

Número aproximado de espécies em grupos de animais



- a) Qual é o grupo de animais com maior variedade de espécies? _____
- b) Qual é o grupo que vem em segundo lugar? _____
- c) Qual é o grupo com menor número de espécies? _____

d) Some o número de espécies de todos os grupos, exceto o do grupo escolhido na letra a, e compare com o número de espécies do grupo do item a. O que mais te chamou a atenção? _____

e) Em qual desses grupos está o ser humano? _____

❖ **UNIDADE TEMÁTICA:** Vida e Evolução.

❖ **OBJETOS DO CONHECIMENTO:** Classificação dos Seres vivos

❖ **HABILIDADES:** (EF07CI39MG) Reconhecer os principais representantes dos cinco reinos (Monera, Protista, Fungi, Plantae e Animalia) a partir de representações figurativas.

OBSERVAÇÕES:



- As atividades foram elaboradas com base nos objetos de conhecimento e habilidades essenciais de ciências para o 7º ano, definidos pela Secretaria Municipal De Educação.
- Vocês terão acesso a um texto de apoio e complementos durante a atividade. Siga as orientações do roteiro, não deixe de fazer todas as leituras atentamente.

VERMINOSES

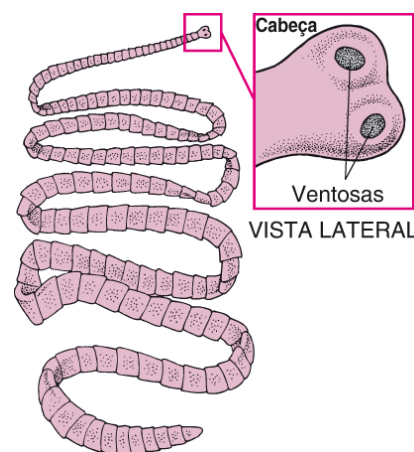
As verminoses são doenças causadas por Helmintos (vermes). Nós estudamos dois grupos de vermes na aula passada:

❖ **PLATELMINTOS:** são animais achatados. Possuem uma cabeça definida na extremidade anterior e órgãos. Seus corpos são sólidos: o único espaço interno consiste na cavidade digestiva. São conhecidos como vermes chatos.

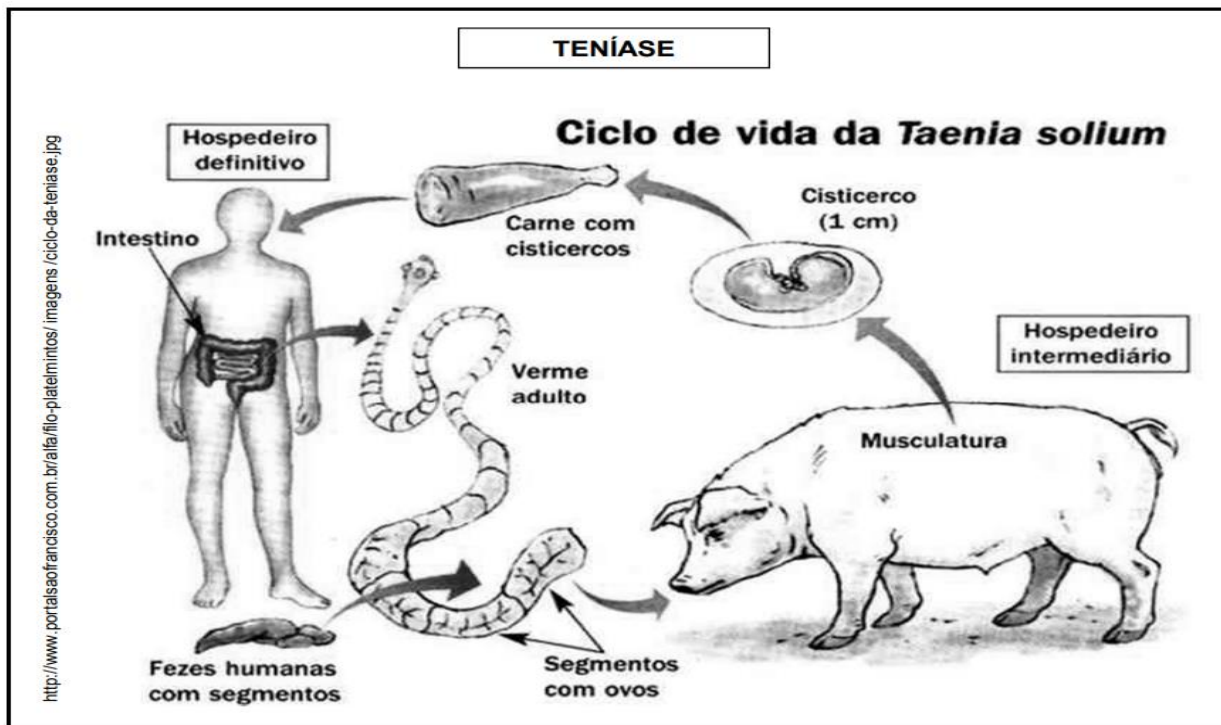
Os platelmintos podem ser de **vida livre** ou **parasitas**. Os parasitas causam doenças que atingem as populações humanas. Agora, vamos estudar as verminoses causadas por animais desse grupo:

1) **TENÍASE**

- ✓ **Agente causador:** *Taenia solium* (porco) 2-4 metros/ *Taenia saginata* (boi) 8-12 metros – também chamado Solitária
- ✓ **Transmissão:** Ingestão de carne de boi ou de porco cruas ou malcozidas contaminadas com a larva do verme
- ✓ **Sintomas:** Dores intestinais, constipação (intestino preso), náuseas, vômitos e perda de peso.
- ✓ **Prevenção:**
 - Cozinhar bem os alimentos – carne de porco e boi;
 - Melhorias nas condições dos criadouros de animais;
 - Vigilância em matadouros e frigoríficos.
- ✓ **Ciclo do parasita**

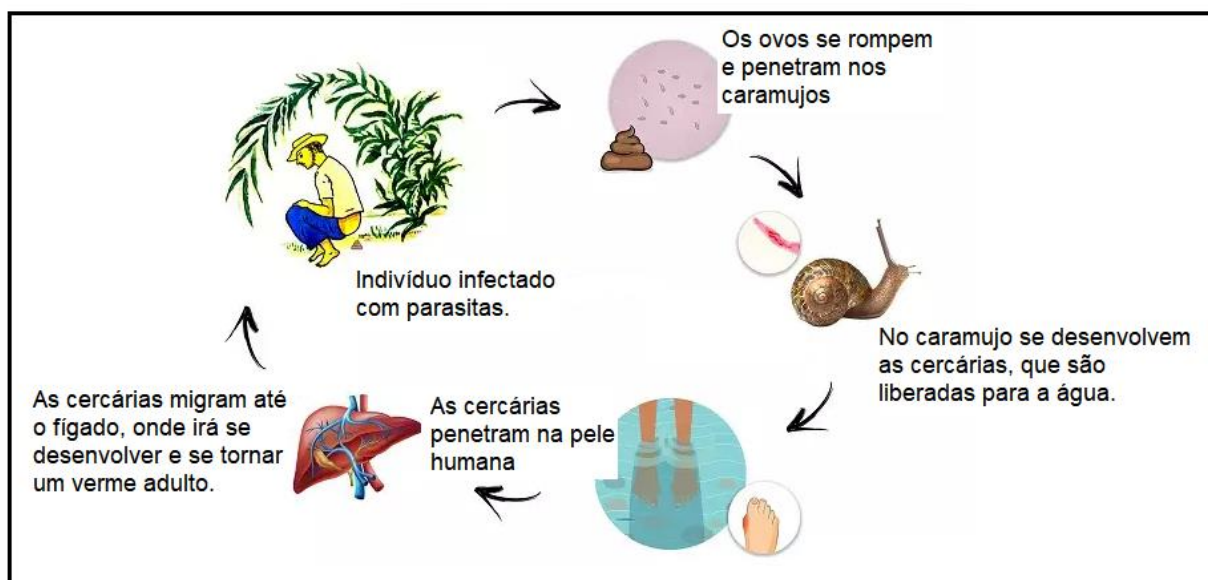


ATENÇÃO! Muitas pessoas ingerem acidentalmente os ovos da *Taenia solium*. A larva eclode e pode se instalar em algumas partes do corpo. Quando afeta o cérebro pode causar epilepsia. A melhor maneira de prevenção é lavar bem os alimentos antes de ingerir, além das medidas usadas contra a teníase.



2) ESQUISTOSSOMOSE

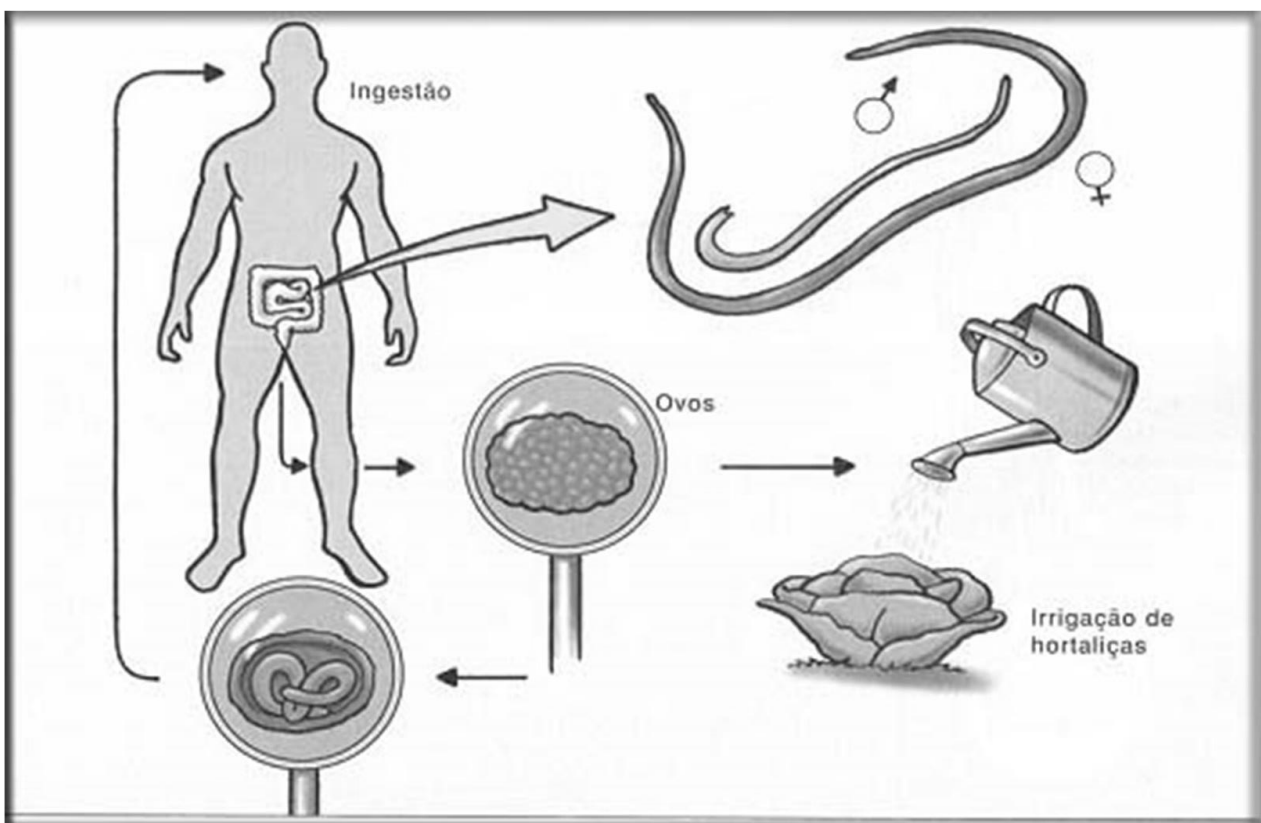
- ✓ **Agente causador:** *Schistosoma mansoni* – mede de 1 a 1,5 cm de comprimento
- ✓ **Transmissão:** Ocorre quando a pele entra em contato com a água doce contaminada com as cercárias (larvas) do verme. Essas larvas estão presentes no caramujo do gênero *Biomphalaria* e penetram ativamente na pele
- ✓ **Sintomas:** Mal-estar, cansaço, febre alta, cólicas hepáticas e intestinais, hepatomegalia (dilatação do fígado) e ascite (barriga d'água).
- ✓ **Prevenção:**
 - Tratamento dos doentes;
 - Saneamento básico;
 - Eliminação do caramujo – controle biológico;
 - Evitar contato com água contaminada;
- ✓ **Ciclo do parasita**



❖ **NEMATÓDEOS:** são vermes não segmentados, de forma cilíndrica e alongada. Seu sistema digestório é completo. Não possuem cílios nem flagelos. Sua reprodução é sexuada, com sexos geralmente separados. Vivem em grande número no solo e sedimentos aquáticos, alguns são importantes parasitas de animais. Iremos estudar as seguintes verminoses:

3) ASCARIDÍASE

- ✓ **Agente causador:** *Ascaris lumbricoides* – medem entre 30 e 40 cm
- ✓ **Transmissão:** Ingestão de água e alimentos contaminados pelo ovo do verme
- ✓ **Sintomas:** No intestino delgado, liberam larvas que atravessam as paredes deste órgão e se direcionam aos vasos sanguíneos e linfáticos; se espalhando pelo organismo. Atingindo a faringe, estas podem ser liberadas juntamente com a tosse ou muco; ou, ainda, serem deglutidas, alcançando novamente o intestino. Causa febre, dor de barriga, diarreia, náuseas, bronquite, pneumonia, convulsões e esgotamento físico e mental, mas também pode ser assintomática.
- ✓ **Prevenção:**
 - Saneamento básico;
 - Higiene pessoal e dos alimentos;
 - Tratamento dos doentes;
- ✓ **Ciclo do parasita**



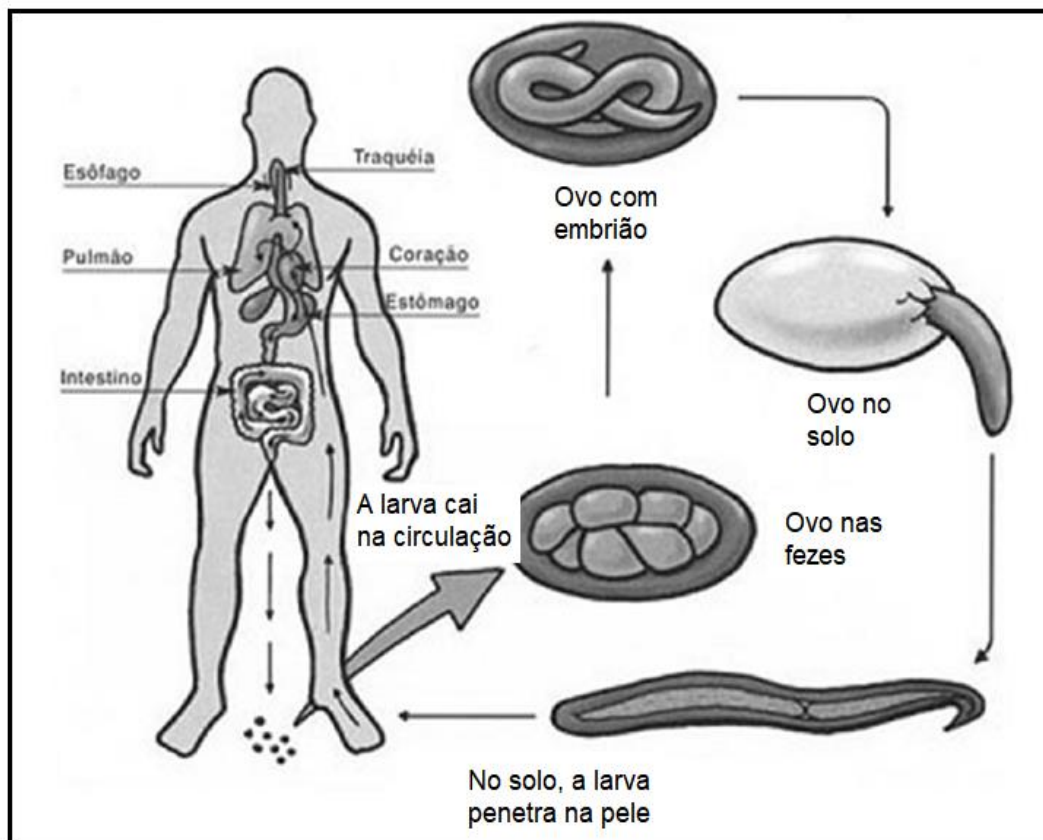
4) ANCILOSTOMÍASE OU AMARELÃO

- ✓ **Agente causador:** *Ancylostoma duodenale* – adulto mede 1 até 1,5 cm
- ✓ **Transmissão:** Penetração ativa larvas infectantes (0,07mm) na pele de um indivíduo em contato com solo contaminado.
- ✓ **Sintomas:** Cansaço, indisposição e anemia.

✓ **Prevenção**

- Evitar andar descalço em solos em áreas onde não há tratamento de esgoto
- Saneamento básico
- Tratamento dos doentes

✓ **Ciclo do parasita**



SUGESTÃO DE VÍDEO

- Canal Futura = Verminoses - Biologia - Ensino Médio. Disponível em: <https://www.youtube.com/watch?v=jhT8q4FYaYA>



- Canal Ministério da Saúde = Verminoses: a melhor prevenção é higiene e saneamento. Disponível em: <https://www.youtube.com/watch?v=l8YL0c1egh4>

QUESTÕES

1) Analise as medidas de prevenção de verminoses citadas abaixo:

- ✓ Consumir carne de boi e de porco bem cozidas.
- ✓ Combater o caramujo hospedeiro.
- ✓ Não nadar em lagos onde existam caramujos hospedeiros do esquistossomo.
- ✓ Consumir carne de procedência confiável, comprada em estabelecimentos periodicamente fiscalizados pela Vigilância Sanitária.

Agora, agrupe as medidas de prevenção, de acordo com as verminoses abaixo:

a) Esquistossomose: _____

b) Teníase: _____

2) Observe a gravura:



a) Qual problema essa ação pode causar? _____

b) Qual verminose pode ser transmitida? _____

c) Explique o modo de transmissão da verminose mostrada no item **b**.

d) Essa gravura está diretamente relacionada com qual fator?

() Falta de água potável. () Habitação precária. () Falta de educação sanitária.

3) No início do século passado, Monteiro Lobato criou o Jeca-Tatu, personagem que representava o brasileiro da zona rural, descalço, malvestido e portador de verminose. Jeca é magro, pálido e preguiçoso, sendo estas características decorrentes da verminose. Monteiro Lobato afirmava que “Ele não é assim, ele está assim”, e “Examinando lhe o sangue assombra a pobreza em hemoglobina”. A verminose característica do Jeca-Tatu é a ancilostomíase. Sobre ela responda:

a) Qual é o nome científico do agente causador da Ancilostomíase? _____

b) Ele é causado por nematódeo ou platelminto? _____

c) Quais são os sintomas característicos dessa doença? _____

4) Na falta de instalações sanitárias adequadas, os ovos contaminam a água e os vegetais, que podem ser ingeridos pelo porco ou pelo boi. Formam-se então larvas que se instalam nos músculos do boi ou do porco. Quando uma pessoa come carne contaminada, crua ou malcozida (cozimento destrói o cisticerco), a larva atinge seu intestino delgado.

a) Qual o nome da doença causada pela ingestão de carne contaminada por larvas de verme? _____

b) Cite o nome científico das larvas:

• Que contaminam a carne de boi: _____

• Que contaminam a carne de porco: _____

c) Qual a melhor forma de prevenção contra essa doença? _____

d) Quais são os sintomas causados por essa verminose? _____

5) Observe a tirinha abaixo:



A tênia é um verme que causa a Teníase, sobre essa doença marque a alternativa incorreta:

- A melhor forma de tratamento é o uso de vermífugos.
- A ingestão de carne de porco cruas contaminadas com as larvas é a principal forma de transmissão dessa doença.
- A larva desse verme entra no nosso corpo por penetração ativa na pele.
- O verme adulto se desenvolve dentro do intestino humano.

6) Em um centro de saúde, localizado em uma região com alta incidência de casos de ascaridíase (lombriga, *Ascaris lumbricoides*), foram encontrados folhetos informativos com medidas de prevenção e combate à doença. Entre as medidas, constavam as seguintes:

- Lave muito bem frutas e verduras antes de serem ingeridas.
- Ande sempre calçado.
- Verifique se os porcos não estão contaminados com larvas do verme.
- Ferva e filtre a água antes de beber.

O diretor do centro de saúde, ao ler essas instruções, determinou que todos os folhetos fossem recolhidos, para serem corrigidos. Quais alternativas precisam ser corrigidas?

- a) I e II b) III e IV c) I e III d) II e III

7) Relacione as verminoses às suas formas de contágio:

- | | |
|---------------------|---|
| (1) ESQUISTOSSOMOSE | () Ingestão de ovos. |
| (2) TENÍASE | () Ingestão de cisticercos presentes na carne de porco e de boi. |
| (3) ASCARIDÍASE | () Penetração, pela pele, de larvas presentes no solo. |
| (4) ANCILOSTOMOSE | () Penetração, pela pele, de larvas presentes na água. |



O livro didático é um excelente suporte para seu aprendizado! Ele está disponível na escola. Use-o com cuidado e atenção, nele terá outras atividades e textos que vão te ajudar a compreender mais sobre o conteúdo. Recomendação de leitura:

- Nome do livro = Ciências Naturais: aprendendo com o cotidiano.
- Unidade B/ Capítulo 6 = Saneamento Básico – Páginas 109 até 114.

- ❖ **UNIDADE TEMÁTICA:** Vida e Evolução.
- ❖ **OBJETOS DO CONHECIMENTO:** Classificação dos Seres vivos
- ❖ **HABILIDADES:** (EF07CI39MG) Reconhecer os principais representantes dos cinco reinos (Monera, Protista, Fungi, Plantae e Animalia) a partir de representações figurativas.

OBSERVAÇÕES:



- As atividades foram elaboradas com base nos objetos de conhecimento e habilidades essenciais de ciências para o 7º ano, definidos pela Secretaria Municipal De Educação.
- Vocês terão acesso a um texto de apoio e complementos durante a atividade. Siga as orientações do roteiro, não deixe de fazer todas as leituras atentamente.

OS VERTEBRADOS

Os animais vertebrados, pertencentes ao reino animal, filo *Chordata* e que possuem vértebras, ou seja, os ossos que compõem a coluna vertebral. Eles são caracterizados pela presença de uma **medula espinhal** e uma **coluna vertebral**. Além disso, também formam suas estruturas o **sistema nervoso central** (cérebro e medula espinhal), o **sistema muscular** e **esqueleto interno**.

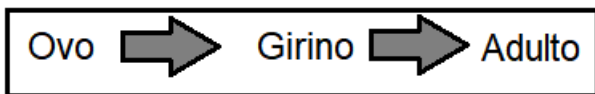
1) **Peixes:**

- ✓ Grupo que possuem a pele coberta por escamas e respiram através de brânquias.
- ✓ São animais heterotérmicos (sua temperatura depende da temperatura do ambiente)
- ✓ Em sua maioria, apresentam reprodução externa.
- ✓ Possui linha lateral, órgão sensorial onde percebe vibrações na água.
- ✓ Os peixes ósseos possuem bexiga natatória que ajudam na flutuação.
- ✓ EXEMPLOS:

<p>Condriettes: Peixes com esqueleto cartilaginoso</p>  <p style="text-align: center;">TUBARÃO</p>	<p>Osteictes: Peixes com esqueleto ósseo</p>  <p style="text-align: center;">PEIXE-PALHAÇO</p>
---	--

2) **Anfíbios:**

- ✓ Apresentam fecundação externa
- ✓ Passa por um processo de metamorfose =
- ✓ Possuem pele lisa e úmida, sem pelos, nem plumas nem escamas.
- ✓ Respiração: é branquial na fase de girino e cutânea (pela pele) na fase adulta;
- ✓ São heterotérmicos – sua temperatura de pende da temperatura do ambiente;



✓ Exemplo:

- Anuros: Patas posteriores grandes e sem cauda – sapos, rãs e pererecas.
- Urodela: Caudas e patas curtas – salamandras e tritões.
- Ápodes: Corpo vermiforme e sem patas – cecílias e cobra-cega.



3) Répteis:

- ✓ Apresentam pele seca e sem glândulas coberta por queratina, proteína que impede a perda de água.
- ✓ Possui ovo com casca;
- ✓ Respiração pulmonar;
- ✓ Apresentam cloaca, onde ocorre à saída da urina, das fezes e dos ovos.
- ✓ São heterotérmicos – sua temperatura de pende da temperatura do ambiente.
- ✓ Exemplo:
 - Escamados: grupo que possui escamas: cobras, lagartixa, dragão de komodo, teiú, iguana.
 - Quelônios: animais que possuem carapaça sobre o corpo, como tartaruga, jabuti e cágado.
 - Crocodilianos: Crocodilo e jacaré.



4) Aves:

- ✓ Possui adaptações ao voo, como:
 - Ossos ocos;
 - Ausência de dentes;
 - Sacos aéreos no pulmão;
 - Osso esterno em forma de quilha;
 - Penas e asas;



- ✓ **Glândula uropigial:** local que contém um óleo para impermeabilizar as penas das aves tornando-as mais leves;
- ✓ Possui um órgão chamado siringe que produz o canto após o ar sair dos pulmões;
- ✓ Apresenta cloaca;
- ✓ São homeotérmicos (conseguem controlar a temperatura do corpo) por produzir calor pelo próprio metabolismo (endotérmicos);
- ✓ Exemplos: Galinha, pato, gavião, pinguim e outros.

5) **Mamíferos:**

- ✓ Apresentam o corpo coberto por pelos
- ✓ Possui glândulas mamárias, sebáceas e sudoríparas.
- ✓ São homeotérmicos
- ✓ Possuem dentes diferenciados e diafragma
- ✓ EX: Grupos:

- **Monotremados:** Mamíferos que tem cloaca e botam ovo – Ornitorrinco e equidna
- **Marsupiais:** possuem uma placenta rudimentar e o filhote termina de desenvolver no marsúpio ou bolsa – Canguru, coala e gambá.
- **Placentários:** todos os outros mamíferos que possuem placenta – Elefante, peixe-boi, tatu, coelho, capivara, macaco, homem, rato, leão, tigre, cachorro, cavalo, camelo, boi, lhama e outros.



SUGESTÃO DE VÍDEO

- Canal Mais Ciências – Profa. Rafaela Lima = Aula sobre Peixes. Disponível em: <https://www.youtube.com/watch?v=uO0gJ0K7sSo>



- Canal Mais Ciências – Profa. Rafaela Lima = Aula sobre Anfíbios. Disponível em: <https://www.youtube.com/watch?v=eTCD4zl-XZk>



- Canal Mais Ciências – Profa. Rafaela Lima = Aula sobre RÉPTEIS. Disponível em: <https://www.youtube.com/watch?v=lfh-XbZR5s>



- Canal Mais Ciências – Profa. Rafaela Lima = Aula sobre AVES. Disponível em: <https://www.youtube.com/watch?v=y6hElzUzx5E>



- Canal Mais Ciências – Profa. Rafaela Lima = Aula Mamíferos - Ensino Fundamental. Disponível em: <https://www.youtube.com/watch?v=E7Zzzd68NPM>



QUESTÕES

1) Nas figuras ao lado, estão ilustrados representantes de diferentes grupos de animais. Numere os parênteses de acordo com as características de cada grupo.



1



2



3



Foto: Angelo Mourão Filho

4



Foto: Angelo Mourão Filho

5

- () A maioria respira por brânquias.
- () Apresentam glândulas mamárias.
- () Possuem os ovos com casca e a temperatura de seus corpos varia com relação a do ambiente.
- () Apresentam ossos ocos, (ossos pneumáticos) que lhes dão leveza.
- () Possuem dois estágios de vida diferentes (um na água e outro no solo).

2) Pedro e Ítalo foram fazer um estudo sobre um ecossistema e trouxeram um animal para analisar. Deixando-o em cativeiro, puderam acompanhar o nascimento de alguns indivíduos e depois a reprodução deles. Notaram que, diferentemente dos seres humanos, esses animais passavam por diferentes fases. Eles punham ovos, que se desenvolviam na água, dando origem a girinos. Essas larvas passavam por metamorfoses, dando origem a indivíduos adultos. Nesses estágios eles mudaram completamente suas aparências. Agora responda:

- a) Esse trecho mostra o ciclo de vida de qual animal? _____
- b) De acordo com o texto, como é o desenvolvimento desse animal? _____

- c) Cite 2 características desse grupo. _____

3) Os Mamíferos apresentam mais de quatro mil espécies, incluindo a baleia azul, com 160 toneladas de peso e 30 metros de comprimento, e o pequeno musaranho, com 3 gramas e 8 centímetros. Seus representantes possuem uma grande diversidade morfofisiológica, o que permitiu a ocupação de diferentes ambientes (terra, ar, água doce e mar). Escreva as principais características dos mamíferos que diferem dos outros grupos. _____

4) Estrutura presente em aves e répteis, escreva qual é a função da cloaca? _____

5) Escreva quais são as adaptações das aves para o voo. _____

6) Os mamíferos podem ser divididos em três grupos: os placentários, os marsupiais e os monotremados. Explique cada um deles.

a) Placentários: _____

b) Marsupiais: _____

c) Monotremados: _____

7) Quanto ao tipo de esqueleto, quais são os dois grupos de peixes? Cite exemplos.

8) Durante um passeio no zoológico do Rio de Janeiro, uma turma de crianças teve que encontrar grupos de animais específicos com apenas as charadas que tinham em seus cartões. Vamos ajudá-los.

Cartão 1 Esse animal apresenta órgãos como bexiga natatória, bolsas olfativas e linhas laterais.	Cartão 2 Esse animal pode viver dentro da água. Não é peixe e bota ovos com casca dura na terra.	Cartão 3 Esse animal vive na terra, mas tem que por seus ovos na água, pois eles não têm casca dura para protegê-los do ressecamento.	Cartão 4 Os seres humanos fazem parte desse grupo.	Cartão 5 Possuem esqueleto ósseo. No entanto alguns ossos são ocos, com ar em seu interior.
--	--	---	--	---

Identifique o grupo de vertebrados (peixes, anfíbios, répteis, aves e mamíferos) para cada cartão e cite um exemplo de cada grupo que a turma de crianças pode ter observado:

Número do Cartão	Grupo de vertebrado correspondente	Exemplo
Cartão 01		
Cartão 02		
Cartão 03		
Cartão 04		
Cartão 05		

REFERÊNCIAS BIBLIOGRÁFICAS
<https://www.todamateria.com.br/animais-vertebrados/>
<http://www.rio.rj.gov.br/dlstatic/10112/1190321/DLFE-208006.pdf/1.0>